

# L'ECHO

n° 38

Janvier 2021

DE MONTLEANT

Magazine municipal de JARDIN

## JARDIN ENTRE RURALITÉ ET MODERNITÉ



Jardin  
COMMUNE DE L'ISÈRE

site officiel de la commune de Jardin

rechercher

MAIRIE ACTIVITÉ ÉCONOMIQUE ENFANCE ET JEUNESSE SANTÉ ET SOCIAL CULTURE ET LOISIRS PATRIMOINE URBANISME



### Infos Mairie

#### Horaires

- Lundi de 8h30 à 12h00
- Mardi de 13h30 à 17h00
- Mercredi de 8h30 à 12h00
- Jeudi de 8h30 à 12h00
- Vendredi de 13h30 à 17h30

#### Contact

1 place de la Mairie

38200 Jardin

ms@jardin.fr

04 74 31 89 31

Formulaire de Contact

Agenda de la ville

En ce moment à Jardin

Toutes les actualités

Vienne  
Condrieu  
Agglomération



# SOMMAIRE

## VIE MUNICIPALE

Édito du Maire	p. 3
Les commissions	
Bâtiments et équipements communaux	p. 4
Affaires scolaires	p. 5
Urbanisme	p. 6
Affaires culturelles, vie associative	p. 7
Travaux, voirie	p. 8
CCAS et logements sociaux	p. 9
Finances	p. 10
Les élus sur le terrain	p. 11
Des élus à votre service !	p. 12
Le Conseil municipal mode d'emploi	p. 13
Les agents	p. 14

## CULTURE

Bibliothèque Yvonne Geoffray	p. 15
Des boîtes à livres	p. 15
École intercommunale de musique	p. 15
Centre de loisirs musical	p. 15
Ciné-été	p. 15

## DOSSIER

Commerces et services	p. 16
-----------------------	-------

## NOUVEAUTÉS !

Jardin solidaire	p. 18
Jardin innovant	p. 19
Civisme !	p. 20
Vienne Condrieu Agglomération	p. 21

## LA PAROLE AUX ASSOCIATIONS

Contactez vos associations	p. 22
Comité des Fêtes de Jardin	p. 23
Association de Gymnastique volontaire	p. 23
SIM - École intercommunale de musique	p. 24
Centre de loisirs musical	p. 24
Sou des Écoles	p. 25
Rétro Mécanique	p. 25
La FNACA de Jardin	p. 26
Section Judo de Jardin	p. 26
FC MOS3R	p. 27
Coincidance	p. 28
Alpes pour tous	p. 29
Le Comité de Jumelage de Jardin	p. 30
Nature Rand'Eau Haut Oh !	p. 31
Le Trait d'Union	p. 31
À Tour de Rôle	p. 32

## ETAT CIVIL 2020

p. 33

## RENSEIGNEMENTS UTILES

Les assistantes maternelles et/ou familiales agréées	p. 34
Numéros utiles	p. 35

**La Municipalité remercie les annonceurs, commerçants, artisans et entreprises, pour leur confiance et invite les Jardinoises et Jardinois à faire appel à eux pour soutenir la vie économique locale.**

**Leur présence contribue au dynamisme et à l'attrait de notre village. Pensez-y !**

Bulletin municipal n° 38 - Janvier 2021

Directrice de la publication : Évelyne ZIBOURA - Rédaction : Clémence BORELLO - Monique GENÈVE

Réalisation et impression : Éditions JP MARTIN - 30, av. Général Leclerc - Vienne - 06 51 95 55 12

Conception graphique : Magali ARNAUD



Passer chez nous pour rester chez vous !

Toute l'équipe du **PÔLE IMMOBILIER**  
vous souhaite une bonne année **2021**

Agence à JARDIN

04.74.57.62.23

[www.pole-immobilier38.com](http://www.pole-immobilier38.com)



L'année 2020 s'est terminée progressivement pour laisser la place aux traditionnelles fêtes de fin d'année. Cette période festive nous a permis d'apporter un peu de gaieté dans ce contexte particulièrement éprouvant, marqué par la menace terroriste toujours présente, la crise sanitaire qui perdure avec ses conséquences économiques et sociales, sans oublier l'urgence climatique bien réelle. La période est anxiogène et nécessite une attention de tous les instants. Le bout du tunnel est encore loin mais l'espoir est de mise.

Cette pandémie a bouleversé en profondeur nos habitudes de vie. Je tiens à remercier chacun d'entre vous pour le respect des mesures sanitaires, difficiles mais nécessaires. Malgré ce contexte, les 19 élus du Conseil Municipal et les services municipaux continuent de travailler quotidiennement pour assurer la continuité du service public.

Soyez assurés de notre détermination à œuvrer pour l'intérêt des Jardinois, même si cette crise sanitaire nous oblige à nous adapter constamment et à reporter de nombreuses manifestations.

Je souhaite retenir de cette année 2020 la valeur de solidarité, valeur essentielle à laquelle j'attache une importance toute particulière. La solidarité sous toutes ses formes nous a permis de traverser les instants les plus difficiles. Nous avons pu compter, encore une fois, sur l'engagement de bénévoles et de professionnels très sollicités : soignants, services de sécurité et de secours, commerçants, agriculteurs, enseignants et agents du service public, élus, etc.



Pour chacun d'entre nous, malgré cette période éprouvante, « positivons » en nous interrogeant sur nos priorités, sur ce que nous aimerions faire de différent, sur nos projets lorsque tout redeviendra normal.

Des projets, nous en avons pour Jardin. Nous avons pu échanger sur ce sujet avec notre députée, M<sup>me</sup> Caroline ABADIE, et les sénateurs, Michel SAVIN et Frédérique PUISSAT, que nous avons reçus à Jardin, ainsi qu'avec le Président de Vienne Condrieu Agglomération, M. Thierry KOVACS. Vous pourrez découvrir certains de ces projets au fil des pages de ce magazine.

Je vous souhaite donc une excellente lecture de ce premier numéro de l'ÉCHO DE MONTLÉANT du mandat.

En espérant pouvoir partager le plus tôt possible des moments de convivialité ensemble, je vous souhaite au nom de l'équipe municipale, et en mon nom personnel, une belle année 2021.

**Madame le Maire Évelyne Ziboura**

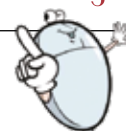
# BEAUTY

*by Marie*

INSTITUT DE BEAUTE  
ONGLERIE - BIEN-ÊTRE

06 11 07 60 07  
beautybymarie38@gmail.com  
@BEAUTY.BY.MARIE\_  
Beauty By Marie

66 route de Bérardier - 38200 JARDIN



# LA VIE MUNICIPALE

## BÂTIMENTS ET ÉQUIPEMENTS COMMUNAUX

La qualité de vie d'un village repose sur l'environnement et une offre de services adaptée aux besoins des habitants, en matière d'équipements scolaires, associatifs et sportifs. L'entretien régulier et la mise aux normes du bâti sont primordiaux pour prolonger sa durée de vie, assurer la sécurité des usagers et répondre aux attentes des associations, des Jardinoises, des Jardinois, et de chaque utilisateur.

### LE CONFINEMENT

**S**i les périodes de confinement ont perturbé le travail opérationnel du personnel technique, l'entretien courant des bâtiments municipaux a pu être assuré. L'équipe municipale a engagé les premières réflexions et actions pour préparer le programme des réalisations des prochaines années. L'une des priorités s'inscrit dans une démarche environnementale pour réduire la consommation d'énergie et faire des économies. L'objectif est de **réduire la consommation énergétique des bâtiments communaux : - 40 % en 2030, - 50 % en 2040 et - 60 % en 2050.**

Déjà, la toiture de la mairie a été isolée par les services techniques. Une analyse est également menée sur les systèmes de régulation des chauffages et leur usage sur l'ensemble des bâtiments.

### TRAVAUX D'ISOLATION DE L'ÉCOLE

Le premier gros chantier du mandat concernera la réfection de l'école, avec 4 objectifs identifiés :

- ▶ Protéger des fortes chaleurs (végétalisation...)
- ▶ Isoler du froid (isolation thermique...)
- ▶ Améliorer le confort acoustique de la cantine
- ▶ Réduire la consommation énergétique

L'étude faite en 2020 laisse envisager le début des travaux en 2021. Ces travaux permettront également d'améliorer significativement le confort des enfants, des enseignants et du personnel.



### DEVENIR DU PÔLE SPORTIF DES LIESSES

Une réflexion est en cours sur l'avenir du Pôle sportif des LiesSES, sa valorisation et le choix des équipements. L'aménagement futur se fera en concertation avec les Jardinois, les associations, les clubs sportifs, les élus et services techniques de Vienne Condrieu Agglomération.



### JARDIN, DEMAIN ?

« Nous nous sommes fixés plusieurs objectifs : entretenir le patrimoine de la commune en améliorant les qualités techniques des bâtiments et équipements communaux, optimiser l'utilisation des salles associatives et des locaux à vocation commerciale, et valoriser les espaces sportifs et de loisirs. »

Patrice Ambrosioni - Premier Adjoint



# LA VIE MUNICIPALE

## AFFAIRES SCOLAIRES

Lieu d'apprentissage et de découverte, l'école est aussi une ouverture sur les autres. Elle apporte l'instruction et fait appliquer les règles de vie en collectivité, dans le respect de chacun, de la différence et de la laïcité.

### 185 JARDINOIS SUR LES BANCS DE L'ÉCOLE

Les effectifs restent stables. Cette rentrée 2020/2021, la maternelle **Le Petit Prince** compte 70 élèves et l'école élémentaire **Marc Lentillon**, 115 élèves.

L'équipe pédagogique a connu quelques changements :

- ▶ Une nouvelle institutrice, Clélia Faure, a fait son entrée en maternelle, depuis remplacée par Émilie Bourlon.
- ▶ L'école élémentaire a accueilli un nouveau directeur, Cyril Locolas-Rio, suite au départ à la retraite d'Yves Thabaret.
- ▶ Annie Bonnefond, l'éducatrice sportive, a elle aussi fait valoir ses droits à la retraite en décembre 2020. Elle est remplacée par Élie Pech, depuis janvier.



### 460 REPAS PAR SEMAINE AU RESTAURANT SCOLAIRE

En moyenne, 115 repas sont livrés quotidiennement en liaison froide, par le traiteur Fleur de Sel, qui garantit un minimum de 30 % de produits bio, plus le pain.

**Nouveauté :** cette année, les enfants ont un menu végétarien par semaine. Cela leur permet de découvrir les légumes secs qui sont un bon substitut à la viande. À noter que le nombre de tout-petits qui déjeunent au restaurant scolaire est en hausse.

**Autre nouveauté :** dans une démarche écologique, les barquettes en polyuréthane à usage unique qui contiennent les repas, seront remplacées par des plats en inox.

### LES TEMPS DE GARDERIE EN HAUSSE

Le matin (7 h 20 / 8 h 20), la fréquentation est stable avec 35 enfants. La garderie du soir (16 h 30 / 18 h 30) connaît une forte hausse avec 55 enfants.

### LA COVID-19 ET SES CONSÉQUENCES

La crise sanitaire a profondément impacté le fonctionnement des écoles et des services périscolaires : dédoublement des classes et des services de garderie, repas froids pris en classe durant le mois d'avril... Ces aménagements ont entraîné une surcharge de travail et mobilisé l'ensemble des agents. Deux personnes sont venues en renfort pour pallier l'absence de personnels.

L'allègement du dispositif ne signifie pas pour autant le retour à la normale. Certaines restrictions demeurent pour éviter les brassages : 6 enfants par table, des zones différenciées durant les temps de garderie et lors des récréations, avec bien sûr, toutes les mesures d'hygiène, utilisation de gel hydroalcoolique, nettoyage des locaux...

Concernant les sorties et activités de groupe, seul le Courseton, avec uniquement les écoliers de Jardin, a été maintenu, en version "relais sans contact".



### JARDIN, DEMAIN ?

« En concertation avec les équipes enseignantes, nous mettons tout en œuvre pour offrir aux petits Jardinois de bonnes conditions d'accueil scolaire et périscolaire. À ce titre, des travaux d'isolation acoustique vont être engagés au restaurant scolaire et des brise-soleil orientables seront installés dans les classes, pour améliorer le confort des enfants et du personnel. »

Christine Beaubouchez - Adjointe

# LA VIE MUNICIPALE

## URBANISME, RURALITÉS, CHEMINS RURAUX ENVIRONNEMENT, COMMERCES, DÉVELOPPEMENT ÉCONOMIQUE, TRANSPORTS ET DÉPLACEMENTS DOUX

Dans sa définition première, selon le dictionnaire Le Petit Robert, l'urbanisme est « l'étude, l'ensemble des arts et techniques permettant d'adapter l'habitat urbain aux besoins des hommes ». Dans la pratique et en termes juridiques, les règles d'urbanisme s'appliquent bien sûr aux territoires ruraux, pour assurer une bonne gestion des sols et garantir un développement harmonieux des services, commerces et équipements collectifs.

### URBANISME

Les deux AOP (Orientations d'Aménagement et de Programmation) rue des Anciens Combattants et rue du 11 Novembre, (55 logements), ont pris du retard en raison de la crise sanitaire. La municipalité veillera à ce que les règles d'urbanisme soient respectées, notamment en ce qui concerne le quota de 25 % de logements sociaux, pour tout nouveau programme immobilier.

L'application du nouveau PLU (Plan Local d'Urbanisme) a pour conséquence la division foncière et le morcellement des propriétés. Cela entraîne une multiplication des demandes d'accès, de servitudes et des aménagements en termes d'assainissement, de voirie...

On note également une hausse du marché de l'immobilier qui aura une incidence sur le profil des futurs Jardinois.

### DÉVELOPPEMENT ÉCONOMIQUE

Jardin est propriétaire de plusieurs locaux proposés à la location. Cela permet d'une part, de percevoir des loyers et d'autre part, d'entretenir le patrimoine de la commune puisqu'un bâtiment inhabité se dégrade.

Ce mandat, une nouvelle dynamique va s'engager pour trouver des locataires, notamment en ce qui concerne les baux commerciaux, pour maintenir une offre commerciale attractive.

À Bérardier, le local de l'ancienne boucherie qui était inoccupé, a été scindé en deux parties distinctes et réaménagé, pour créer un cabinet infirmier qui regroupe deux praticiens libéraux. Il est maintenant totalement indépendant, avec un accès, Place du Platane. Cette opération est positive à double titre. Les travaux ont été engagés pour répondre à la demande des infirmiers, ce qui démontre une volonté d'être réceptif aux attentes des professionnels. De plus, elle accroît l'offre de services médicaux puisque selon les Services de santé, Jardin était jusque-là sous-doté, compte-tenu du bassin de vie et d'une frange de la population vieillissante.

La partie restante, de 60 m<sup>2</sup>, qui s'ouvre sur la Place Louis Comte reste vacante. Des démarches sont en cours pour inciter des professionnels à s'y installer.

De même, le bâtiment situé route de Bérardier a été réhabilité. Le 1<sup>er</sup> étage est loué et le pas-de-porte, de 50 m<sup>2</sup>, cherche preneur. Là encore, les élus multiplient les contacts pour trouver une enseigne avec une activité pérenne, en cœur de village, sans concurrencer les artisans et commerçants actuels.

### CHEMINS RURAUX

La nomination et la numérotation des chemins ruraux, qui servent essentiellement à la randonnée ou de desserte pour l'exploitation agricole et forestière, va se poursuivre. Cela facilitera aussi

l'orientation des randonneurs qui apprécient ces sites naturels. Une fois par an, une réunion se tiendra entre les élus et les agriculteurs, pour organiser la campagne d'élagage.

### DÉCHARGES SAUVAGES

Le problème n'est pas nouveau mais il tend à se multiplier. Les décharges sauvages sont un fléau pour l'environnement. Pour tenter d'y remédier, la municipalité va désormais tout mettre en œuvre pour identifier les contrevenants, avec dépôt de plainte systématique auprès de la gendarmerie. Le dernier en date a fait l'objet d'une enquête qui a permis de remonter jusqu'à l'entreprise incriminée. La procédure est en cours.

Un appel au civisme est lancé auprès des particuliers et des entreprises. Outre le désagrément visuel, ces déchets peuvent être toxiques et polluer l'environnement, notamment en cas de présence d'amiante.

Pour les particuliers, la déchetterie est gratuite, et les professionnels peuvent répercuter le coût de l'enlèvement des déchets au client.

L'opération **Ville propre - Nettoyons la Nature**, qui a mobilisé une vingtaine de personnes, sous la direction d'Olivier Stoeckel, sera reconduite.



### JARDIN, DEMAIN ?

« J'aimerais conserver le Jardin de mon enfance, où j'ai grandi avec des valeurs de respect et de solidarité. Je voudrais dire aux citoyens que s'il est agréable de vivre à la campagne, c'est pour beaucoup d'entre nous un cadre de travail. Les tracteurs, la boue, les vaches font partie du charme de notre beau village. Vivre en accord avec la nature implique des sacrifices et c'est à nous de faire cohabiter les dimensions urbaines et rurales. C'est à ce prix que nous pourrions maintenir la qualité de vie et une offre commerciale suffisante pour ne pas devenir un village dortoir. »



Cédric Bon - Adjoint

# LA VIE MUNICIPALE

## AFFAIRES CULTURELLES, JEUNESSE ET SPORT, VIE ASSOCIATIVE, COMMUNICATION

À Jardin comme partout ailleurs, la culture et plus généralement la vie sociale, ont subi de plein fouet la crise sanitaire. Dans ce contexte fait d'incertitudes et de réglementations continuellement mises à jour, la prise de contact avec les différents acteurs qui forment le tissu associatif n'a pas été des plus simples. Pour autant, nous ne sommes pas restés inactifs, loin de là !

### CULTURE

Toutes les manifestations, municipales et associatives, ont été annulées. Seule la séance de ciné-été en plein-air a été maintenue. Comme chaque année, portée par la Commission des Affaires Culturelles avec l'aide et l'expérience du Comité des Fêtes, cette projection sous les étoiles dans la cour de l'école primaire, a été très appréciée.

Aujourd'hui, nous souhaitons redonner une place centrale au Comité des Fêtes, pour qu'il joue pleinement son rôle de facilitateur d'événements. À ce titre, toute personne souhaitant s'impliquer dans la vie du village peut aider, en intégrant le Comité des Fêtes (s'adresser directement au Comité des Fêtes ou bien à la mairie).

### JEUNESSE ET SPORT - VIE ASSOCIATIVE

À l'initiative de l'équipe municipale et de particuliers, des nouveautés émergent :

- ▶ Le retour du football sur Jardin se pérennise et c'est un vrai bonheur de voir courir les enfants, ballon au pied ! (le mercredi en début d'après-midi).
- ▶ Dans ce même esprit, une **séance de cours de handball** est désormais ouverte pour les enfants de - de 9 ans et ça marche ! Une dizaine de futurs petits champions foulent le sol de la salle polyvalente avec une belle énergie, sous la conduite du Club de Hand du Pays Viennois (le mardi dès 17 h).
- ▶ Encadrés par Patrice Causse, les **cours de dessins et de bandes dessinées** permettent aux jeunes de s'initier à l'art et pourquoi pas de faire naître des vocations (du CE1 au CM2, le lundi de 16 h 30 à 18 h).
- ▶ Un collectif **Graines de Jardin**, porté par Gérard Degré, est en projet pour échanger entre jardiniers amateurs sur la permaculture, la culture potagère raisonnée, mais aussi la culture ornementale.

### COMMUNICATION

Devenue indispensable à notre époque, la communication en ligne s'est révélée primordiale durant la pandémie.

- ▶ Le **site internet** s'offre un coup de jeune. Plus actuel, plus moderne, avec une lisibilité accrue, vous y trouverez toujours plus d'informations pratiques, de liens et de services dématérialisés, pour obtenir des documents officiels d'un clic, sans bouger de chez soi ! À découvrir très bientôt... <http://mairie-jardin.fr/>
- ▶ Longtemps en sommeil, la page **Facebook** a été réactivée et s'inscrit dans une dynamique de proximité. La grande majorité des informations concernent le village de Jardin, son quotidien, les petits tracas comme les grands bonheurs qui ponctuent la vie du village : travaux, coupures de courant, participation au

Téléthon, distribution de colis aux personnes âgées... Interactif, il sert de fil d'Ariane entre les Jardinois et l'équipe municipale. Une remarque ? Une question ? Une réponse vous est assurée dans les meilleurs délais. À tour de rôle, 4 élus alimentent la page qui est passée d'environ 400 à 1100 abonnés en l'espace de quelques mois. Alors, pour tout connaître de l'actualité, rendez-vous sur : [Mairie Jardin Facebook](#)

- ▶ La **communication papier** : plébiscitée par les aînés, elle reste indispensable pour conserver un lien palpable et lutter contre la fracture numérique avec les bulletins d'information municipale (3 fois par an), l'Écho de Montléant (1 fois par an).
- ▶ Les **tableaux lumineux** : installés devant la salle Jean Monnet et à Bérardier, ils se sont parfaitement intégrés au paysage et représentent une source d'information pratique et accessible.

### JARDIN, DEMAIN ?

« Je me suis engagée au service des Jardinoises et Jardinois, pour faire vivre le village. Je voudrais lui donner un nouvel élan en développant des activités qui font du lien. J'invite les petits et les grands à nous informer de leurs attentes en matière de sports, de manifestations... Ensemble, nous verrons comment les concrétiser, à l'image de la soirée Gospel lancée en 2014 par la Municipalité qui est un événement attendu chaque année. C'est avec regret que nous avons vu l'annulation du pique-nique prévu en septembre par le Sou des Écoles. Mais à charge de revanche ! Et je garde en tête l'idée d'une grande fête de village rassemblant le maximum de Jardinois. »

Clémence Borello - Adjointe



# LA VIE MUNICIPALE

## TRAVAUX, VOIRIE ET RÉSEAUX, ESPACES VERTS, PERSONNEL TECHNIQUE

En 2020, l'activité de l'équipe technique municipale a été considérablement perturbée par les contraintes sanitaires, notamment durant le premier confinement dont nous sommes sortis avec une liste très importante de travaux d'entretien des voiries et espaces verts à réaliser.

Nous remercions tous les habitants pour leur patience, leur compréhension et leurs encouragements durant toute cette période.

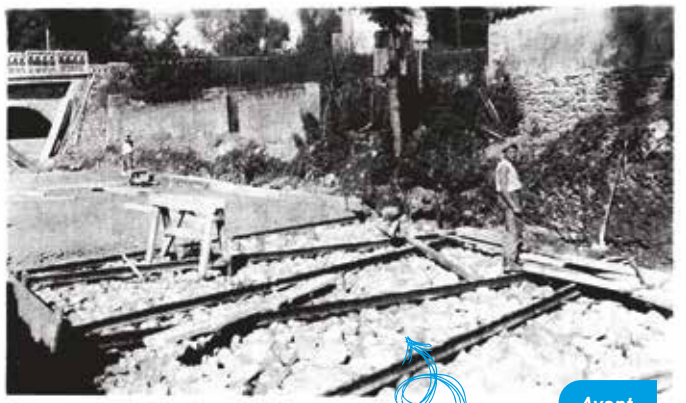
### PROGRAMME VOIRIE 2020

Réfection du chemin des Abeilles, chemin de Vossère, montée de la Vieille Église (vers le Pôle sportif), chemin des Anciens Combattants.

Plusieurs points sont à l'étude : la sécurisation de la voie piétonne route de Bérardier, du rond-point de Saint-Benoît, de la sortie/entrée chemin de Grange Neuve D41B, des abords des écoles, du carrefour de la Montée de Picconnière et de la rue de l'Ancienne École.

### RÉSEAUX ÉCLAIRAGE PUBLIC

Pour 2021, une cinquième tranche de travaux sur l'éclairage public sera engagée pour un montant de 35 736 €. Soixante points lumineux vont être remplacés par des lampes LED, diminuant la pollution nocturne et permettant de baisser la consommation électrique de l'ensemble.



Avant

### ZOOM SUR LE SITE DU « LAVOIR »

#### Un peu d'histoire...

Située au carrefour de la Route de Bérardier et de l'Avenue du Dauphiné, la parcelle du Lavoir est un bien du domaine privé communal.

Dans les années cinquante, dans le but d'avoir une réserve d'eau pour éteindre des incendies au niveau de Bérardier, des travaux ont été entrepris sur le site d'un ancien lavoir, pour créer cette réserve alimentée par les ruisseaux Bérardier et Montléans. Une dalle de béton a été coulée, constituée de blocs de pierres et de traverses de chemin de fer.

Depuis, cette fonction de réserve d'eau a été abandonnée et des sédiments se sont déposés.



### AMÉLIORATION DU SITE PAR LA MUNICIPALITÉ ACTUELLE

Conformément à notre proposition de campagne, nous avons commencé la réfection du site. L'origine d'une pollution récurrente du site a été déterminée. Les travaux ont déjà été réalisés pour éradiquer ce problème.

Les agents techniques ont nettoyé par grattage léger le fond du cours d'eau, ont enlevé les grosses pierres et éliminé les plantes aquatiques de type faux cresson. Le cours d'eau lui-même a été élargi pour avoir une largeur de cinquante centimètres.

Ces deux actions permettront un écoulement correct, sans stagnation qui entraîne le développement, entre autres, des moustiques.



- ▶ Éradication de la Renouée du Japon par fauchage tous les quinze jours en période de pousse.
- ▶ Comblement d'une partie d'eau stagnante par des sédiments pour retrouver une largeur de cinquante centimètres.
- ▶ Nous laisserons pousser les arbres au bord du cours d'eau.

Actuellement, la sortie du collecteur des eaux pluviales débouche horizontalement par rapport au cours d'eau, entraînant une stagnation de l'eau. Le travail consistera à créer un chenal à partir de l'écoulement et en biais en direction de l'aval, rattrapant le cours d'eau principal. Une pierre plate à l'aplomb de l'écoulement sera posée pour casser la force de l'eau.

Suite à ce réaménagement, nous gérons et entretenons les plantes (roseaux, carex, etc) poussant naturellement, en suivant les conseils du SIRRA, lors de deux périodes dans l'année : septembre/octobre et février/mars.



### JARDIN, DEMAIN ?

« Nous sommes tous très attachés à l'image rurale de Jardin, sa verdure, ses champs, ses bois, ses roches, ses cours d'eau... Ces éléments naturels qui nous entourent impliquent de prendre en compte les risques d'aléas climatiques et d'anticiper les aménagements, pour canaliser les eaux pluviales, de ruissellement et ne pas entraver le débit des rivières. Des travaux importants seront engagés pour traiter ces contraintes et garantir la sécurité des habitants ! »

Jean-Pierre Huguet - Adjoint



# LA VIE MUNICIPALE

## CCAS ET LOGEMENTS SOCIAUX

Le CCAS est un service chargé d'accompagner les habitants dans la gestion du quotidien, de lutter contre la précarité et l'isolement, notamment des plus fragiles : aides sociales, prestations, démarches administratives, portage de repas, logement... Une cellule de veille assure un suivi particulier pour les personnes vulnérables. Pour en bénéficier ou en faire bénéficier un proche, un voisin, il suffit de le signaler aux services de la Mairie.

### NOUVEAU BUREAU

Le CCAS est constitué de 16 membres élus qui travaillent sous la présidence du Maire, Évelyne Ziboura. La vice-présidente, Valérie Dias, a été nommée sur délégation du Maire, puisqu'à chaque mandat, le bureau est renouvelé.

► **Élus** : Présidente : Évelyne Ziboura, Vice-présidente, Valérie Dias, Membres du Conseil municipal : Christine Beaubouchez, Jean-Pierre Huguet, Claire Satier, Cédric Bon, Sylvie Duranton, Annick Jouve de Guibert et Donatella Boyé.

► **Membres siégeant au titre d'associations** : Michèle Roux (UDAF), Fanny Arquillière (Centre social de Malissol), Marie-France Elsensohn (AFM Téléthon), Bruno Cartier (UTR de l'Isère).

► **Habitants de Jardin** : Monique Arnoux, Janine Askontchensky, Christel Monnin et Solange Galichet.

La Municipalité remercie chaleureusement l'ancien bureau pour son investissement au service des Jardinoises et Jardinois, et salue les nouveaux membres qui vont poursuivre leurs missions.

### PORTAGE DE REPAS À DOMICILE

Cuisinés par la Maison de retraite Korian, les repas sont apportés à domicile par un agent municipal, du lundi au vendredi. Ceux du week-end et des jours fériés peuvent être livrés la veille. Onze personnes utilisent ce service municipal.

### TÉLÉALARME

Les vingt abonnés sont directement reliés aux services de secours, pour pouvoir intervenir au plus vite en cas de chute, de malaise ou autre. Ce service est géré par Vienne Condrieu Agglomération, en lien avec la municipalité. Une fois par mois, Valérie Dias, Michèle Roux, Bruno Cartier, Solange Galichet ou Christine Beaubouchez se rendent à domicile pour vérifier le bon fonctionnement de l'installation.

### LOGEMENTS SOCIAUX

Jardin compte 47 logements sociaux, sachant que la loi relative à la Solidarité et renouvellement urbains (SRU) impose de réserver 25 % de logements sociaux, sur tout nouveau programme immobilier.

Les dossiers de demandes sont à retirer en mairie. Ils sont enregistrés sous un numéro unique, donnant accès à tous les bailleurs. La commission d'attribution, multi-partenaire, se réunit une fois par mois.

### MUTUELLE GROUPÉE

L'adhésion est possible toute l'année, auprès des organismes APICIL ou ADRÉA, qui ont été sélectionnés par le CCAS, pour offrir une bonne couverture sociale à tarif maîtrisé.

### REPAS ET COLIS DE NOËL

Le repas de Noël a été annulé. Il a été remplacé par la remise de 300 colis composés de produits festifs, offerts aux personnes de 75 ans et plus, distribués par les membres du CCAS.

Les 75 Jardinois résidant à la Maison de retraite Korian n'ont bien sûr pas été oubliés. Chacun a reçu un colis rempli de produits de soins et de quelques douceurs.



### JARDIN DEMAIN ?

« La solidarité est l'affaire de toutes et de tous. Un mot, un sourire, un coup de main contribuent au sentiment de bien-être et à la qualité de vie. Je souhaiterais que se mette en place un service d'échange, pour s'entraider les uns les autres, dans un esprit village. Cela commence par être attentif aux autres, pour le plaisir de donner et de recevoir ».

Valérie Dias - Conseillère municipale déléguée et Vice-présidente du CCAS

# LA VIE MUNICIPALE

## LES FINANCES DE JARDIN : UN BUDGET ÉQUILIBRÉ

La bonne gestion d'une commune ne se mesure pas uniquement à son bilan financier. Il faut trouver un juste équilibre entre la maîtrise des dépenses en fonction des recettes et la capacité d'investissement suffisante pour de nouveaux projets : une commune doit investir pour continuer d'apporter les services attendus par ses habitants.

La commune de Jardin a un budget équilibré et une bonne santé financière, grâce à la gestion prudente adoptée lors du précédent mandat.

La nouvelle équipe municipale souhaite s'inscrire dans la continuité, par une maîtrise de l'encours de la dette et de la fiscalité mais également en restant vigilante sur les dépenses.

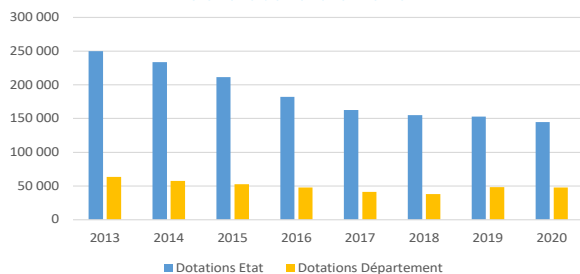
### DES DOTATIONS EN BAISSÉ

Face à une volonté affichée de moderniser la commune, nous devons composer en parallèle avec une baisse drastique des dotations de fonctionnement de l'État, de la Région et du Département. Ce manque à gagner est d'autant plus pénalisant au moment où la commune perd de plus en plus de ses prérogatives en matière de recettes (ex : taxe d'habitation...) et doit faire face à une réglementation qui alourdit ses charges.

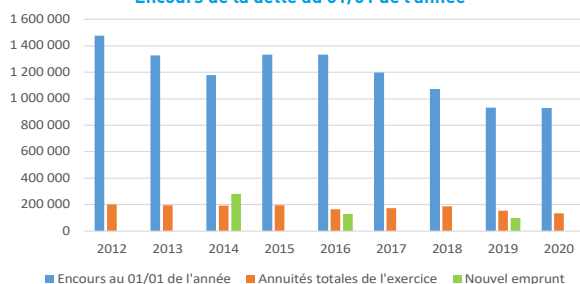
Tout cela implique de réfléchir posément à nos choix d'investissement et de prioriser nos projets, sans pour autant y renoncer. Dans cette logique nous souhaitons optimiser les subventions auxquelles la commune peut prétendre. En effet, d'autres partenaires que l'État, comme Vienne Condrieu Agglomération ou encore le Département allouent des aides pour soutenir des projets d'intérêt collectif.

Pour autant, toute demande, même légitime, ne débouche pas obligatoirement sur l'octroi d'une subvention. C'est pourquoi il est important de présenter des dossiers solides et argumentés qui démontrent le bien-fondé de l'opération.

Dotations de Fonctionnement



Encours de la dette au 01/01 de l'année



### DES DÉPENSES IMPRÉVUES

Même établi au plus juste, le budget est soumis à des aléas. La crise sanitaire liée à la Covid-19 a entraîné une hausse des dépenses : achat de gel hydroalcoolique, de masques, aménagement de postes de travail, pose de plexiglas, remplacement de personnels absents... des frais entièrement imputés à la commune, sans aide spécifique de l'État.

### PRÉPARER L'AVENIR

Comme nous l'avons indiqué plus haut, nous souhaitons une gestion contrôlée de nos budgets de fonctionnement et d'investissement afin de développer notre capacité d'autofinancement, réaliser les économies où cela est possible et dégager les fonds nécessaires pour mettre en œuvre notre programme de campagne et répondre aux attentes des Jardinoises et Jardinnois.

L'une des principales sources d'économies identifiées par exemple est l'isolation des bâtiments communaux (groupe scolaire, mairie...) ce qui permettra de réduire la facture énergétique et d'agir favorablement pour l'environnement.



### JARDIN, DEMAIN ?

« Jardin n'est pas à proprement parler une commune riche, puisque son territoire à dominante agricole et boisé abrite peu d'entreprises. Sa valeur réside essentiellement dans le développement de l'offre de services, de l'artisanat et des commerces, qui en font un village « vivant » et dynamique. L'objectif est d'œuvrer pour le rendre toujours plus attractif, sans perdre le caractère rural qui fait son identité. »

Guillaume Chevallier - Conseiller municipal délégué aux Finances



# LA VIE MUNICIPALE

## AU QUOTIDIEN... DES ÉLUS SUR LE TERRAIN

Dès leur prise de fonction, les élus se sont mis au travail, avec la volonté d'être proches des Jardinoises et Jardinois. En coulisses ou sur le terrain, ils sont à l'œuvre au quotidien.



# LA VIE MUNICIPALE

**DES ÉLUS À VOTRE SERVICE !  
UN PRÉNOM, UN NOM, UN VISAGE, UNE FONCTION...**

## LE MAIRE ET SES ADJOINTS



**Évelyne ZIBOURA**



**Patrice AMBROSIONI**

1<sup>er</sup> Adjoint  
Bâtiments et  
Équipements  
communaux



**Cédric BON**

3<sup>ème</sup> Adjoint  
Urbanisme, Développement  
Durable, Ruralité, Chemins  
Ruraux, Environnement,  
Commerces, Développement  
Économique, Transports et  
Déplacements Doux



**Christine BEAUBOUCHEZ**

2<sup>ème</sup> Adjointe  
Affaires Scolaires



**Clémence BORELLO**

4<sup>ème</sup> Adjointe  
Affaires Culturelles, Jeunesse  
et Sport, Vie Associative,  
Communication



**Jean-Pierre HUGUET**

5<sup>ème</sup> Adjoint  
Travaux, Voirie et Réseaux,  
Espaces Verts, Personnel  
technique

## LES CONSEILLERS DÉLÉGUÉS



**Valérie DIAS**

CCAS et  
Logements sociaux



**Guillaume CHEVALLIER**

Finances

## LES CONSEILLERS MUNICIPAUX



**Marie-France ELSENSOHN**



**Olivier STOECKEL**



**Annick JOUVE DE GUIBERT**



**Sylvie DURANTON**



**Éric DIAS**



**Donatella BOYÉ**



**Yann DINEUFF**



**André BRACCHI**



**Claire SATIER**



**Jean-Marc CHARVIN**



**Bernard ROQUEPLAN**



# LA VIE MUNICIPALE

## LE CONSEIL MUNICIPAL MODE D'EMPLOI... (EXTRAITS)

Le Conseil municipal est régi par un règlement intérieur, voté en début de mandat. Celui de Jardin se réunit en moyenne huit fois par an, sous la direction du Maire, pour débattre des sujets inscrits à l'ordre du jour.

- ▶ Dans les textes, le Conseil municipal est tenu de se réunir au minimum une fois par trimestre.
- ▶ Le Maire peut réunir le Conseil municipal chaque fois qu'il le juge utile.
- ▶ Le Maire fixe l'ordre du jour qui est reproduit sur la convocation et porté à la connaissance du public.
- ▶ Le délai de convocation est fixé à cinq jours francs. En cas d'urgence, le délai peut être abrégé par le Maire sans pouvoir être toutefois inférieur à un jour franc.
- ▶ Les Conseillers municipaux ont le droit d'exposer en séance du Conseil des questions orales ayant trait aux affaires de la Commune.
- ▶ Chaque membre du Conseil municipal peut adresser au Maire des questions écrites sur toute affaire ou tout problème concernant la Commune ou l'action municipale.
- ▶ Le Conseil municipal peut créer des comités consultatifs sur tout problème d'intérêt communal concernant tout ou partie du territoire de la Commune. Ces comités comprennent des personnes qui peuvent ne pas appartenir au Conseil, notamment des représentants des associations locales. Sur proposition du Maire, il en fixe la composition pour une durée qui ne peut excéder celle du mandat municipal en cours. Chaque comité est présidé par un membre du Conseil municipal, désigné par le Maire.
- ▶ Le Conseil municipal ne délibère valablement que



lorsque la majorité de ses membres en exercice est présente, pour atteindre le quorum.

- ▶ Au début de chacune de ses séances, le Conseil municipal nomme un ou plusieurs de ses membres pour remplir les fonctions de secrétaire.
- ▶ Les séances des Conseils municipaux sont publiques, sachant que le public doit observer le silence durant toute la durée de la séance. Toutes marques d'approbation ou de désapprobation sont interdites.
- ▶ Néanmoins, sur la demande de trois membres ou du Maire, le Conseil municipal peut décider, sans débat, à la majorité absolue des membres présents ou représentés, qu'il se réunit à huis clos.
- ▶ Le Maire a seul la police de l'assemblée. Il peut faire expulser de l'auditoire ou arrêter tout individu qui trouble l'ordre.
  - ▶ L'assemblée délibérante d'une collectivité territoriale peut soumettre à référendum local tout projet de délibération tendant à régler une affaire de la compétence de cette collectivité.
  - ▶ Les délibérations sont prises à la majorité absolue des suffrages exprimés. Lorsqu'il y a partage égal des voix et sauf cas de scrutin secret, la voix du président est prépondérante.
- ▶ Les séances du Conseil municipal donnent lieu à l'établissement du procès-verbal de l'intégralité des débats sous forme synthétique.
- ▶ Le compte-rendu est tenu à la disposition des Conseillers municipaux, de la presse et du public.



# ENT. FANTONI



NOS RÉALISATIONS  
AUDACIEUSES  
ET CRÉATIVES  
POUR VOS PROJETS

☎ 04 74 85 40 21 📱 06 11 23 25 85

🌐 [www.fantonipeinture38200.fr](http://www.fantonipeinture38200.fr)

## DES AGENTS À VOTRE SERVICE !

► **3 agents administratifs** : Karine Valette, Nadine Mandran, Christine Porcar. Aimables et souriantes, elles accueillent et renseignent le public, font le lien avec les élus, les associations, les entreprises et prestataires. Elles assurent les démarches administratives, la comptabilité et les prises de rendez-vous avec le conciliateur de justice.



► **5 agents techniques polyvalents** : Stéphane Porcar, Nathan Malter, Sébastien Giraudon, Patrick Degré, Dominique Torgue. Ils s'occupent de l'entretien des salles communales, de la propreté des voiries, de l'élagage, des espaces verts, du fleurissement et des travaux qui ne nécessitent pas l'intervention d'une entreprise, du portage des repas à domicile et de la distribution des publications communales.



Jardin emploie 18 agents au service de la commune et des habitants :

► **8 agents des écoles, titulaires ou vacataires** : Marie-Jo Treigner, Sylvie Daru, Josette Pinatel, Christelle Buatier, Catherine Causin, Léa Pinatel et Laurie Désigaud en remplacement de Cathy Lopez et Isabel Benatru, avec le soutien de Patrick Degré qui se partage entre les services techniques et les écoles.

En contact direct avec les enfants, lors des temps de garderie, à la cantine ou en accompagnement des enseignants, ils se montrent professionnels, et particulièrement attentifs au bien-être des écoliers.

► **1 éducateur sportif** : Élie Pech a pris ses fonctions en janvier 2021. Il anime les cours de gymnastique des classes élémentaires, suite au départ à la retraite d'Annie Bonnefond à qui la Municipalité souhaite une bonne et heureuse retraite.



► **1 bibliothécaire** : Guylaine Camozzo gère la bibliothèque, coordonne les actions organisées en lien avec le réseau de bibliothèques Le Trente et + de Vienne Condrieu Agglomération et encadre l'équipe de bénévoles.

"Des lunettes, une affaire de spécialiste !"

**Optikid**  
LE SPÉCIALISTE DE LA VUE DES ENFANTS

DÈS LE 1<sup>er</sup> ÂGE  
www.optikid.fr

DÉPLACEMENT MAISON DE RETRAITE ET À DOMICILE

**OPTIQUE GAUTHIER**  
www.optiquegauthier.fr

3 magasins à votre service...

- VIENNE •  
2, Avenue Berthelot  
Tél. 04 74 78 07 01
- PONT-ÉVÊQUE •  
98, Montée Magnat  
Tél. 04 74 59 08 35
- VIENNE Monoprix •  
2, rue Colonel A. Beltrame  
Tél. 04 74 85 71 49

NOUVEAU

SERVICES PLUS  
3X TIERS PAYANT  
CONTRÔLE DE LA VUE  
LENTILLES DE CONTACT  
2<sup>ème</sup> PAIRE 3x3x6mm  
LUNETTE DE SÉCURITÉ

sarl **abcpeinture**  
embellir votre patrimoine

- Peinture - Décoration
- Plâtrerie - Placo
- Rénovation intérieure - Sinistre - Neuf
- Revêtement sol et mur
- Aménagement - Agencement - Menuiserie
- Décapage par aérogommage

RGE QUALIBAT

**04.74.31.05.46**  
www.abcpeinture.fr  
ZI de l'Abbaye - PONT EVEQUE

# CULTURE

## BIBLIOTHÈQUE YVONNE GEOFFRAY

Située tout près des écoles, la bibliothèque Yvonne Geoffray compte 367 abonnés et dispose de 5300 documents en accès libre, pour tous les âges. Rattachée au Réseau **Trente et plus** de Vienne Condrieu Agglomération, elle organise des animations autour du livre, avec les lecteurs et les écoles, et contribue ainsi à entretenir le lien social.

Huit bénévoles s'impliquent dans la gestion de ce service communal, sous la responsabilité de Guylaine Camozzo, qui fera valoir ses droits à la retraite, le 1<sup>er</sup> avril.

Pour emprunter des documents, l'abonnement est gratuit jusqu'à 18 ans. Le projet d'une carte unique d'accès au Réseau devrait voir le jour courant 2021.



## DES BOÎTES À LIVRES



Sur le principe du livre voyageur qui circule d'un lecteur à l'autre, deux boîtes à livres en libre-service sont installées : la première près du groupe scolaire et la seconde à Bérardier.

Prenez un ouvrage qui vous plaît, déposez-en un autre... ou pas. Conservez-le ou remettez-le, c'est à vous de choisir !

À noter que ces boîtes à livres ont été réalisées par les agents des services techniques, toujours aux petits soins pour la population !

## ÉCOLE INTERCOMMUNALE DE MUSIQUE DU SIM

Gérée par le Syndicat intercommunal de musique, l'École est située Chemin des Moulins, à Pont-Évêque. Elle regroupe 275 élèves, à partir de 5 ans, issus des huit communes partenaires : Jardin, Luzinay, Pont-Évêque, Estrablin, Serpaize, Villette-de-Vienne, Eyzin-Pinet, Septème, et emploie 20 professeurs (voir pages associatives).



Pour permettre à une trentaine de Jardinoises et Jardinois de s'initier à la musique et d'apprendre à jouer d'un instrument, la municipalité verse une subvention annuelle, qui s'élève à 36 100 € pour l'exercice 2020.

## CENTRE DE LOISIRS MUSICAL

C'est le rendez-vous musical de l'été ! Durant trois semaines, l'association Iséroise Musicavi anime un Centre de loisirs musical. Cette année, 50 jeunes de 5 à 16 ans ont été accueillis au groupe scolaire de Jardin (voir pages associatives).



## CINÉ-ÉTÉ

En lien avec Vienne Condrieu Agglomération, tous les étés, Jardin accueille une séance de ciné-été sous les étoiles. Les élus et les bénévoles du Comité des Fêtes se chargent de l'accueil des projectionnistes, de l'installation des chaises et du placement du public.

Ce rendez-vous culturel, et gratuit, est particulièrement apprécié et permet aux Jardinoises et Jardinois de se rencontrer autour d'un film familial. La projection du film : L'appel de la forêt, le 17 juillet, a ravi les spectateurs.



# DOSSIER : COMMERCE ET SERVICES

## ALIMENTATION - RESTAURATION

### ► VIVAL

45, route de Bérardier

**04 74 87 79 17**

Du mardi au samedi : 8 h 30 - 12 h 30 / 15 h 30 - 19 h 30

Dimanche : 8 h - 12 h 30

**Fermé le lundi**



### ► BOULANGERIE « AUX PAINS DE JARDIN »

54, route de Bérardier

**04 74 31 58 08**

Du mardi au samedi : 6 h - 19 h 30 (non-stop)

Dimanche : 6 h - 13 h

**Fermé le lundi**



### ► PANIER CO'CCINELLE

(Anciennement La Ruche qui dit oui)

368, montée de La Vieille Église

**06 23 92 93 70**

[www.paniercoccinelle.fr](http://www.paniercoccinelle.fr)

Retrait des produits locaux,

sur commande,

le mercredi : 17 h 30 - 19 h



### ► BAR-RESTAURANT « LA ROUE D'OR »

42, route de Bérardier

**04 74 53 18 60**

Du lundi au samedi 7 h 00 - 22 h 00 (non stop)

Dimanche 7 h 00 - 12 h 00



## SOIN - BEAUTÉ

### ► SALON DE COIFFURE « ENTRE NOUS »

66, route de Bérardier

**04 74 31 64 87**

Mardi : 9 h - 12 h / 14 h - 18 h

Mercredi : 8 h 30 - 12 h / 15 h - 18 h

Jeudi et vendredi : 8 h 30 - 18 h non stop

Samedi : 9 h - 16 h 30 non stop

**Fermé le lundi**



### ► INSTITUT DE BEAUTÉ « BEAUTY BY MARIE »

66, route de Bérardier

**04 74 31 64 87** ou **06 11 07 60 07**

Du mardi au vendredi : 9 h - 18 h 30 (non-stop)

Samedi : 9 h - 16 h (non-stop)

**Fermé le lundi**



### ► INSTITUT DE BEAUTÉ & BIEN ÊTRE « BUBBLE COCOONING »

Place Michel Petrucciani - Bérardier

**06 37 77 66 28**

Lundi - mardi - jeudi - vendredi : 9 h - 19 h (non-stop)

Mercredi : 9 h - 12 h (non-stop)

Samedi : 9 h - 16 h

**Sur Rendez-vous**





## TOILETTAGE

### ► SALON SNOUPI COUPE

36, route de Bérardier  
**04 74 53 41 30**  
Du mardi au vendredi :  
8h - 12h / 14h - 19h  
Samedi : 8h - 16h (non-stop)  
**Fermé le lundi**



## BRICOLAGE

### ► GÉDIMAT

17, route de Bérardier  
**04 74 85 34 14**  
Du lundi au vendredi :  
7h30 - 12h / 13h30 - 18h  
Samedi : 8h - 12h



## AUTOMOBILE

### ► AVENIR AUTOMOBILE

79, route de Bérardier  
**04 74 59 49 82**  
[avenirauto.jardin@gmail.com](mailto:avenirauto.jardin@gmail.com)  
Du lundi au vendredi : 8h - 12h / 14h - 18h



## MULTI SERVICES

### ► STATION SERVICE - TABAC - PRESSE

45, route de Bérardier  
**04 74 85 75 17**  
Du lundi au vendredi :  
7h - 12h15 / 14h - 19h  
Samedi : 7h30 - 12h15 / 14h30 - 19h  
Dimanche : 7h30 - 12h30



## MARCHÉ FORAIN

### ► LE MARCHÉ DE LA PLACE LOUIS COMTE

Chaque semaine, les forains proposent leurs produits frais et locaux : SARL Stéphane Lafaurie de Saint-Georges-de-Reneins (Rhône) : primeur ; EARL "Cultures de Gevryeres" de Villeneuve-de-Marc : maraîcher (Isère).

### ► NOUVEAUTÉ !

**Bienvenue à : Francisco de Sousa Machado**, charcuterie bio traiteur spécialité, qui vient d'Andance (Ardèche).  
Dimanche : 7h - 13h



### PEDRENO Alain

Diagnosics Vente ou Location

Tél. 04 72 51 18 42  
Port. 06 75 64 83 21

459, route du Bussin  
38780 EYZIN-PINET

16, Lotissement  
les Chanturières  
69360 COMMUNAY

### DIAG IMMO EXPERTISES

Email : [diagimmoexpertises@yahoo.fr](mailto:diagimmoexpertises@yahoo.fr) [www.diag-immo-expertises.com](http://www.diag-immo-expertises.com)

## L'IMMOBILIER EN PAYS VIENNOIS

  
*ça le fait !*

votre conseillère en Immobilier

**Maud LACROIX**  
06 08 61 11 64  
[maud.lacroix@safti.fr](mailto:maud.lacroix@safti.fr)  
38780 ESTRABLIN



# NOUVEAUTÉS !

## JARDIN SOLIDAIRE

Jardin est un village qui a du cœur et le prouve en participant à diverses actions solidaires !

### OCTOBRE ROSE

Grande cause nationale, Octobre Rose est une campagne d'information sur le dépistage du cancer du sein. Elle vise à promouvoir la

prévention, à travers la mammographie, sachant qu'un diagnostic précoce augmente les chances de guérison !

En France, **1 femme sur 8** risque de développer un cancer du sein. Dans une moindre mesure, les hommes sont également concernés.

En soutien à cette cause, la façade de la Mairie s'est éclairée de rose, chaque soirée d'octobre.



### POUR COLLECTER DES FONDS ET AIDER LES MALADES, DES ACTIONS SOLIDAIRES ONT ÉTÉ MENÉES

- ▶ La **boulangerie, chez Aurore & Dim**, s'est engagée à reverser 0,10 € sur chaque produit acheté, affilié à l'opération. Une action qui a permis, avec les dons libres déposés dans l'urne, de remettre la contribution des Jardinoises et Jardinois à l'association Ruban Rose.
- ▶ **Panier Co'ccinelle** a offert une partie de ses bénéfices sur la vente de plusieurs produits locaux, soit 46,75 €.
- ▶ En lien avec l'association **Fake Hair Don't Care** Le **Salon de coiffure Entre Nous** a recueilli les dons de cheveux naturels (longueur minimum de 10 cm), pour réaliser des perruques 100 % personnalisables, permettant de masquer la chute des cheveux provoquée par la chimiothérapie.



- ▶ Initiée par l'**Association de Gymnastique Volontaire**, la randonnée solidaire a réuni 30 participants, dont 2 élus. Les prix d'engagement, libres, ont totalisé 313 € au profit du Centre Léon Bérard à Lyon.



### TÉLÉTHON

Pour collecter les dons, dans le respect des règles sanitaires, trois urnes ont été déposées chez : **Panier Co'ccinelle**, la **boulangerie Aurore & Dim** et la **pharmacie Vebamba**.

### OPÉRATION BOÎTES DE NOËL SOLIDAIRES

Pour aider les plus démunis, une opération "Boîtes de Noël Solidaires" a été lancée par un collectif de Bièvres Isère. Le principe ? Glisser dans une boîte à chaussure : 1 truc chaud (chaussettes, écharpe, gants, bonnet...), 1 truc bon (chocolats, gâteaux, thé...), 1 divertissement (jeu de cartes, livres, magazines...), 1 produit d'hygiène ou de beauté et 1 mot doux pour le destinataire. Jardin a été partie prenante de cette action, via un point de dépôt à la pharmacie Vebamba. **90 colis-cadeaux** ont été collectés et remis au Secours Populaire, chargé d'assurer la distribution.



Boulangerie - Pâtisserie

**Aux Pains de Jardin**

Chez Dim et Aurore

54, route de Berardier - 38200 Jardin

**04 74 31 58 08**

**AUX MILLE ECLATS** SARL

NETTOYAGE INDUSTRIEL

LAVAGE VITRERIE • BUREAUX • COMMERCES  
IMMEUBLES • REMISE EN ÉTAT • LAVAGE VITRES PARTICULIERS

290, route de la Revollat  
38200 Jardin

Tél. 06 26 03 91 00  
ame.nettoyage@gmail.com

## JARDIN INNOVANT

Jardin évolue, se diversifie et s'adapte aux besoins des plus jeunes !

### INITIATION AU HANDBALL

**P**our que les Jardinoises et Jardinois, de 7 à 9 ans, aient accès au handball, un créneau horaire leur a été réservé dans la salle polyvalente, le mardi de 17h à 18h. Et ça marche avec une dizaine d'inscrits. « *Ce sont des conditions idéales pour découvrir ce sport d'équipe, par rapport à l'espace disponible et leur degré de maturité. À cet âge, l'apprentissage se fait dans le plaisir de jouer, de progresser* » explique Bastien Jacquet, entraîneur du Club de Hand du Pays Viennois qui encadre le groupe. L'an prochain, il envisage de reconduire cette activité, si la municipalité maintient un créneau et qu'il y a suffisamment d'amateurs pour constituer une équipe, sachant que le cours est ouvert à tous les jeunes du Pays viennois.

**Renseignements : 06 23 77 35 58**

### TENNIS EN LIBRE-SERVICE

Le court de tennis est à disposition des habitants de la commune, en accès libre.



### COURS DE DESSINS POUR LES JEUNES

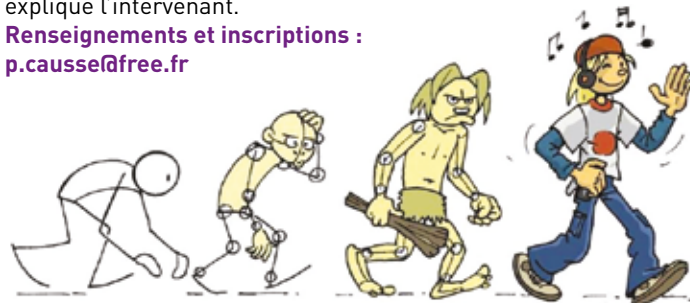
Dans le cadre de l'association **Les Pinceaux de Jardin**, Patrice Causse propose des cours de dessins/BD à destination des enfants, du CE1 au CM2. Ils se déroulent les lundis, de 16h30 à 18h, dans la salle Spirale. Une session ados pourrait s'ouvrir, si le nombre d'inscrits est suffisant (8 au minimum).

« *Nous commençons par travailler des personnages très simples (attitudes, expressions...) tout en laissant chaque fois une partie du cours pour faire une petite improvisation BD. Nous verrons de*



quelle manière aborder la perspective, les décors, comment choisir ses cadrages, comment dessiner des personnages plus aboutis... » explique l'intervenant.

**Renseignements et inscriptions : p.causse@free.fr**



### UNE ACTIVITÉ JARDINAGE EN PROJET !

Amateur de jardinage, Gérard Degré souhaite créer un Collectif **Graines de Jardin**, pour partager ses trucs et astuces avec d'autres amoureux de la nature.

Le projet, lancé en septembre, a été stoppé net en raison de la Covid. Il pourrait toutefois se concrétiser sous la forme d'un réseau d'échange : d'expérience, de compétences, de graines, de plants, de bulbes et de conseils. L'idée est de mettre les connaissances de chacun en commun pour cultiver sainement son lopin de terre, sans pesticides, en privilégiant des pratiques innovantes ou ancestrales, telle que la permaculture.

Alors peu importe que vous soyez novices ou expérimentés, que vous disposiez d'un petit potager ou d'un grand jardin, l'essentiel est l'envie de partager, en toute simplicité.

Vous habitez Jardin ou ses alentours, vous êtes les bienvenus !

**Contact : 06 71 14 97 93**



**SERVICES VIENNOIS PROXIMITÉ**

Nos prestations sont déductibles à 50 % sur les impôts

Isabelle BERTHELET  
Secteur Pays Viennois  
Tél. : 04 74 78 25 65  
Mobile : 06 24 74 87 05  
www.viennoisproximite.fr

**VivaL by Casino**

Alimentation générale  
Produits régionaux  
Livraison à domicile  
Poisson frais

45, route de Bérardier - 38200 JARDIN  
Tél. 04 74 87 79 17

**TOP GARAGE**

AVENIR AUTO

79, route de Bérardier  
38200 JARDIN

04 74 59 49 82

Mail : avenirauto.jardin@gmail.com

# CIVISME !

La qualité de vie de Jardin repose sur le respect de certaines règles de bonne conduite. Il suffit souvent d'un peu de civisme pour vivre en harmonie avec ses voisins et les autres concitoyens.

## STATIONNEMENT GÊNANT ET SÉCURITÉ

Il est expressément demandé aux Jardinois et Jardinoises de respecter les règles de stationnement. Ce manquement au Code de la route a obligé les services techniques à mettre des plots aux abords des écoles et à poser un panneau en face de la mairie.



## LIMITATION DE VITESSE

Des aménagements : plateaux, ralentisseurs, zones 30, radars pédagogiques, ont été réalisés pour limiter la vitesse. Pour la sécurité de tous, levez le pied !



## DIVAGATION DES CHIENS

Un arrêté municipal, pris en date du 12 mai 2020, rappelle qu'il est interdit de laisser son animal divaguer sur la voie publique.

« Considérant que tout chien qui, en dehors d'une action de chasse ou de la garde ou de la protection du troupeau, n'est plus sous la surveillance effective de son maître, se trouve hors de portée de voix de celui-ci ou de tout instrument sonore permettant son rappel, ou qui est éloigné de son propriétaire ou de la personne qui en est responsable d'une distance dépassant 100 mètres, est en état de divagation.

Tout propriétaire d'un chien doit tenir son animal en laisse sur les voies, et dans les parcs et jardins publics, à l'intérieur de la commune. Tout chien en état de divagation, trouvé sur la voie publique, est conduit, sans délai, à la SPA de Brignais ».

L'intégralité du présent arrêté est consultable sur le site internet de Jardin.

## RECOURS À UN CONCILIEUR DE JUSTICE

En cas de conflit avec un tiers, le Code de Procédure civile stipule qu'il est désormais obligatoire de faire appel à un Conciliateur de justice, avant d'engager une procédure judiciaire, pour éviter d'encombrer les tribunaux. Ce service est gratuit.

Le conciliateur a pour mission de régler les litiges, par le dialogue et la concertation, et de trouver un accord satisfaisant pour les deux parties.

Son expertise et ses connaissances juridiques l'aident à désamorcer bien des tensions.

À Jardin, vous pouvez prendre conseil gratuitement auprès de Didier Bellanger, conciliateur de justice, qui couvre tout le canton de Vienne-Sud.

Il tient une permanence un mercredi sur deux, de 9h à 12h et de 13h à 16h, sur rendez-vous pris à l'accueil de la mairie au 04 74 31 89 31.





**ALFA X PNEU**  
04 74 79 98 46

**Courroie de distribution  
Disques/Plaquettes  
Echappement  
Géométrie  
Pneumatiques  
Entretien**

etc...

34, avenue Georges et Louis Frèrejean  
Z.I. de l'Abbaye - 38780 PONT-ÉVÊQUE

**BRI Z GLASS** - 04 37 04 36 33

34 Avenue Georges et Louis Frèrejean  
ZI de l'Abbaye  
38780 PONT-ÉVÊQUE  
brizglass38@gmail.com

Réparation  
et  
remplacement de pare-brise  
VL - VUL - TP - Agricole

Un service  
première classe !

Zéro franchise / Toutes assurances / Aucune avance de frais / Intervention à domicile



# JARDIN AU SEIN DE VIENNE CONDRIEU AGGLOMÉRATION

Membre de Vienne Condrieu Agglomération, qui regroupe 30 communes, Jardin bénéficie de nombreux services à la population et ce, dans différents domaines du quotidien.

## PETITE ENFANCE

**F**aire garder son enfant, utiliser les services du Relais d'assistantes maternelles, trouver une écoute, travailler sur la parentalité, échanger avec d'autres parents et des professionnels de la petite enfance...

04 27 87 80 00

[petiteenfance@vienne-condrieu-agglomeration.fr](mailto:petiteenfance@vienne-condrieu-agglomeration.fr)

## TÉLÉALARME

Dans le cadre du maintien à domicile, la téléalarme permet à l'abonné d'être mis en relation 24h/24 et 7j/7 avec une centrale d'écoute, pour obtenir une aide rapide et adaptée sur un simple appel.

04 27 04 82 50 - [telealarme@vienne-condrieu-agglomeration.fr](mailto:telealarme@vienne-condrieu-agglomeration.fr)



## COHÉSION SOCIALE

### ► Relais Oxyjeunes / Point Accueil Écoute Jeunes

Le Relais Oxyjeunes est un espace d'écoute gratuit et confidentiel à destination des 12-25 ans et/ou des parents ainsi que des professionnels.

04 74 31 60 09 - [oxyjeunes@vienne-condrieu-agglomeration.fr](mailto:oxyjeunes@vienne-condrieu-agglomeration.fr)

### ► Emploi-Insertion - PLIE

Le Plan Local Insertion Emploi propose aux demandeurs d'emploi âgés de plus de 26 ans, un accompagnement individualisé et renforcé dans l'objectif de permettre un accès à un emploi durable ou une formation qualifiante.

04 27 87 80 07 - [plie@vienne-condrieu-agglomeration.fr](mailto:plie@vienne-condrieu-agglomeration.fr)

## TRANSPORTS ET DÉPLACEMENTS

Jardin dispose de trois modes de déplacements : L'va réseau urbain (Ligne 201 transport scolaire), L'va à la demande (Zone 52) et le réseau interurbain Transisère, auxquels s'ajoute le covoiturage, avec un stationnement dédié, place du Lavoir.

**La municipalité mène une action auprès de Vienne Condrieu Agglomération, gestionnaire des services de transports, pour ouvrir une ligne de bus régulière, qui relierait Jardin à Vienne.**

Mi-octobre, le Maire, Évelyne Ziboura, et l'adjointe, Clémence Borello, ont rencontré le président Thierry Kovacs, Christelle Chevrier Kovacs, Directrice des Transports et Mobilité et le vice-président en charge des transports et des mobilités, Nicolas Hyvernats, pour présenter cette requête. Une nouvelle délégation de service public est à l'étude, avec l'élaboration d'un nouveau cahier des charges. Les élus communautaires ont souhaité associer les habitants du territoire à cette réflexion, par le biais d'un sondage. Sollicités, les Jardinoises et Jardinois ont été très nombreux à répondre au questionnaire. Nous vous en remercions !

Même bien argumenté, le dossier devra être affiné : horaires, fréquences de passage, périodicité... « *La mobilité est un enjeu majeur. Nous mettrons tout en œuvre pour que Jardin soit desservi au même titre que les communes limitrophes* » indique le Maire, Évelyne Ziboura.

04 74 78 78 89 - [transports@vienne-condrieu-agglomeration.fr](mailto:transports@vienne-condrieu-agglomeration.fr)



## POLITIQUE DE L'HABITAT

Une Opération Programmée d'Amélioration de l'Habitat (OPAH) est en cours jusqu'en 2021.

Vous êtes propriétaire bailleur ou occupant d'un logement et vous envisagez de faire réaliser des travaux par un professionnel ? Des aides peuvent vous être accordées.

Numéro vert : 0805 030 043

[vienne-condrieu-agglomeration@solih.fr](mailto:vienne-condrieu-agglomeration@solih.fr)

## ENVIRONNEMENT ET DÉCHETS

► **Gestion des déchets** : fourniture des bacs verts (et jaunes pour les communes concernées), de composteurs, collecte des ordures ménagères, tri sélectif, déchetteries...

04 74 53 45 16

[environnement@vienne-condrieu-agglomeration.fr](mailto:environnement@vienne-condrieu-agglomeration.fr)

► **Assainissement** : raccordement au service d'assainissement, gestion des eaux pluviales et usées, de la station d'épuration...

04 82 06 33 00

[assainissement@vienne-condrieu-agglomeration.fr](mailto:assainissement@vienne-condrieu-agglomeration.fr)

## AGENCE ÉCONOMIQUE ET COMMERCE

04 74 78 89 00

[entreprendre@vienne-condrieu-agglomeration.fr](mailto:entreprendre@vienne-condrieu-agglomeration.fr)

## VIENNE CONDRIEU AGGLOMÉRATION

Bâtiment Antarès - 30, avenue Général Leclerc - BP 263 - 38217 Vienne cedex - 04 74 78 32 10 - <https://www.vienne-condrieu-agglomeration.fr/>

Ouvert du lundi au vendredi de 8h à 12h30 et de 13h30 à 18h

► Les services accueillent le public jusqu'à 17h

► L'accueil général est à votre disposition jusqu'à 18h

# LA PAROLE AUX ASSOCIATIONS

## CONTACTEZ VOS ASSOCIATIONS

Les coordonnées sont régulièrement actualisées sur le site internet : <http://mairie-jardin.fr>

### ACCA

DALHIEUX Jean-Louis, Président  
04 74 31 61 27  
06 48 16 43 10  
[acca.jardin@gmail.com](mailto:acca.jardin@gmail.com)

### ALO ! MIK FRANCE (Aide humanitaire)

VERGNON Jean-Luc, Président  
04 74 85 30 94  
[contact@alomik.org](mailto:contact@alomik.org)

### ALPES POUR TOUS

GUICHARD Stéphane, Président  
06 31 22 97 86  
[apt-asso@orange.fr](mailto:apt-asso@orange.fr)

### APICULTEURS VIENNOIS

ERARD Yannic, Président  
06 34 51 40 13  
[yannic.erard@gmail.com](mailto:yannic.erard@gmail.com)

### À TOUR DE ROLE (Théâtre)

AMBROSIONI Patrice, Président  
04 74 53 34 67  
06 29 12 14 38  
[patrice.ambrosioni@hotmail.fr](mailto:patrice.ambrosioni@hotmail.fr)

### AU DÉTOUR DE JARDIN

SIMONDAN Eva, Présidente  
06 16 88 69 00  
[evasimondan@gmail.com](mailto:evasimondan@gmail.com)

### BOULE SPORTIVE

RICHER Jean-Paul, Président  
06 81 34 11 47

### CLUB DU 3<sup>ÈME</sup> ÂGE - TRAIT D'UNION

LIVIO Christian, Président  
04 74 85 51 59  
06 79 78 20 61

### CLUB RETRO MÉCANIQUE

JURY Emmanuel, Président  
06 42 30 63 63  
[retromecanique38200@gmail.com](mailto:retromecanique38200@gmail.com)  
LAMBLIN Marc, Vice-Président  
06 70 72 82 20  
[cmblambin@orange.fr](mailto:cmblambin@orange.fr)

### COINCI-DANCE

PARET Christine, Présidente  
06 74 01 90 62  
[christineparet@orange.fr](mailto:christineparet@orange.fr)

### COMITÉ DE JUMELAGE

LOMBARD Danielle, Présidente  
06 75 57 54 80  
[d.lombard38@gmail.com](mailto:d.lombard38@gmail.com)

### COMITÉ DES FÊTES

VACHER Martine, Trésorière  
07 69 15 23 81  
[comitejardinois@gmail.com](mailto:comitejardinois@gmail.com)

### COURS D'ITALIEN

MIQUEL André, Responsable  
04 74 85 89 13  
[andre-maurice.miquel@orange.fr](mailto:andre-maurice.miquel@orange.fr)  
GIROUD Bernard, Contact  
04 74 31 94 23  
06 15 12 44 83  
[bernardgiroud@hotmail.com](mailto:bernardgiroud@hotmail.com)

### CSV JUDO

VERA Jean-Gilles, Président  
04 74 78 10 61  
06 11 89 54 96  
[secretariat@judovienne38.com](mailto:secretariat@judovienne38.com)

### ÉTOILE JARDINOISE

DIAS Manuel, Président  
PELLET-HATON Laurent, Secrétaire  
06 40 59 28 63  
[etoilejardinoise@gmail.com](mailto:etoilejardinoise@gmail.com)

### FNACA

MARTINEZ Jean, Président  
04 74 85 28 78  
06 80 52 71 09  
[denis-arnoux@orange.fr](mailto:denis-arnoux@orange.fr)

### GYMNASTIQUE VOLONTAIRE ET YOGA

DEVIS Alain, Président  
06 88 03 29 68  
[alain.devis@neuf.fr](mailto:alain.devis@neuf.fr)

### INFORMATIQUE SOLIDAIRE

MARTIN Florence, Présidente  
DELCROIX Fabienne, Animatrice  
07 49 05 79 24  
[fab.delcroix@outlook.fr](mailto:fab.delcroix@outlook.fr)

### LES PINCEAUX DE JARDIN

VIGNASSA Josceline, Présidente  
09 54 49 81 42  
06 31 83 87 33  
[josceline.vignassa@free.fr](mailto:josceline.vignassa@free.fr)

### LES TROMPES DES REVOLETS

DESCHAMPS André, Président  
06 29 19 45 70  
[ad.revolets@free.fr](mailto:ad.revolets@free.fr)  
MOREL Arnaud, Secrétaire  
[am.revolets@free.fr](mailto:am.revolets@free.fr)

### L'ÉTOILE DE NOTRE PASSION

PEYRÉ Richard, Président  
06 71 20 64 32  
[richard.peyre@gmail.com](mailto:richard.peyre@gmail.com)

### LOISIRS CRÉATIFS

LOMBARD Danielle, Responsable  
06 75 57 54 80  
[d.lombard38@gmail.com](mailto:d.lombard38@gmail.com)

### MODÉLISME

NORMAND Jean, Président  
04 74 58 03 39  
[jnormand1@club-internet.fr](mailto:jnormand1@club-internet.fr)

### M.O.S. - 3 RIVIÈRES FOOTBALL CLUB

VAUDAINNE Hervé, Président  
06 71 40 96 47  
[herve.vaudaine@orange.fr](mailto:herve.vaudaine@orange.fr)

### NATURE RAND'EAU HAUT OH !

DUPONT Sébastien, Président  
LIVRIERI Murielle  
06 73 39 38 08  
[nature.randeauhautoh@orange.fr](mailto:nature.randeauhautoh@orange.fr)

### PATCHWORK

LARDERET Nicole, Responsable  
06 42 36 35 75  
[nicole.larderet0467@orange.fr](mailto:nicole.larderet0467@orange.fr)

### SIM

REY Christophe, Directeur  
04 74 58 05 90  
[simestrablin2@wanadoo.fr](mailto:simestrablin2@wanadoo.fr)

### SOLIDAIREMENT VOTRE

LALÉOUSE-ERNOULT Dominique, Présidente  
04 74 53 47 17  
06 08 99 41 19  
[d.laleouse@sofiges.fr](mailto:d.laleouse@sofiges.fr)

### SOU DES ÉCOLES

MAGNARD Camélia, Présidente  
06 28 69 36 46  
[camelia.metery@hotmail.fr](mailto:camelia.metery@hotmail.fr)

### TENNIS CLUB JARDIN / ESTRABLIN

MALACARNET Agnès, Présidente  
07 69 33 41 65  
[tcestrajardin@free.fr](mailto:tcestrajardin@free.fr)

### VIVRE AUTREMENT

DEGRÉ Gérard, Président  
04 74 53 59 37  
06 71 14 97 93  
[g.degre@hotmail.fr](mailto:g.degre@hotmail.fr)

En raison de la situation sanitaire, les manifestations municipales et associatives 2021 sont suspendues. Nous vous invitons à consulter le site internet, la page Facebook ou le panneau lumineux, pour connaître la programmation.



## COMITÉ DES FÊTES DE JARDIN

L'année 2020 a bien commencé avec notre sortie de ski à Chamrousse du 8 février 2020, avec la collaboration de l'association Au Détour de Jardin Pour rappel, les 20 € demandés à chaque skieur (transport et forfait) sont inférieurs au prix du forfait journée en station... Espérons pouvoir renouveler une telle sortie en 2021.

Le premier trimestre nous a permis de mettre « un coup de jeune » aux anciennes tables en bois. Pour rappel, ces tables ont été achetées le 24 mars 1990, nettoyages, ponçages, 3 couches de vernis, sans parler des chewing-gums décollés sous les tables et les centaines d'agrafes enlevées. Malheureusement la Covid n'a pas permis à ces tables de sortir pendant tout le second trimestre. La malchance a continué avec l'annulation de la marche nocturne du 10 octobre en partenariat avec le Sou des Écoles, toujours en raison de la Covid.

À la mise en page de cet article, nous espérons une fin d'année 2020 heureuse pour les associations et pour tous les Jardinois et Jardinoises.

Nous vous rappelons notre site internet :

[comitejardinois38@gmail.com](mailto:comitejardinois38@gmail.com)

Téléphone du comité 07 69 15 23 81 où vous pouvez laisser en message ou un texto, nous vous rappellerons !



Martine Vacher, Trésorière

## ASSOCIATION DE GYMNASTIQUE VOLONTAIRE

Dans le cadre de Sport santé, le club GV propose diverses activités ouvertes à tout public de 16 à 99 ans... Gymnastique, Yoga, Marche Active, Randonnées pédestres...

Tous les cours proposés se déroulent dans le respect des règles sanitaires qui nous sont imposées.

► **Gymnastique** : les seniors se regroupent principalement le lundi matin à la salle Jean Monnet. En moyenne, 50 à 60 licenciés répartis sur les cours de 9h et 10h15 pratiquent la gymnastique. Les exercices sont adaptés afin que chacun évolue en fonction de son niveau et de sa forme physique du moment.

Les personnes encore en activité professionnelle participent plutôt aux cours en soirée les mardis à 19h30 et jeudis à 19h. Ces séances de gym

adaptées à un public plus jeune sont plus toniques.

► **Les cours de Yoga** ont repris le mercredi à 18h30 et 20h15. Deux séances supplémentaires ont vu le jour depuis la rentrée, le jeudi et le vendredi à 17h. Cette organisation permet de respecter les distanciations nécessaires liées aux risques sanitaires en limitant le nombre de participants par séance.



► **La Marche Active** se pratique à l'extérieur le mercredi de 12h30 à 13h30. Cette activité physique et sportive permet d'améliorer la condition physique, stabiliser le poids, stimuler la fonction cardio vasculaire... Toute personne peut pratiquer à son niveau pour retrouver ou entretenir sa forme.

► **Randonnées Pédestres** : afin de répondre à une demande croissante d'activités extérieures, le club prévoit des sorties pédestres encadrées par des accompagnateurs bénévoles qualifiés.



Même si le public est en majorité féminin, les hommes ont toute leur place à l'AGV. Ceux qui pratiquent déjà témoignent des bienfaits apportés pour leur bien-être et leur santé.

L'adhésion au club en début de saison offre la possibilité de participer à plusieurs séances hebdomadaires dans chaque activité. Tout au long de l'année, un cours d'essai est offert à toute personne qui souhaite découvrir une activité ou tester ses capacités physiques.

15 adhérents bénévoles et 5 animateurs salariés contribuent au bon fonctionnement de l'association dans un esprit de convivialité. En septembre la plupart des adhérents sont revenus et l'arrivée de nouveaux permet de garder un effectif stable par rapport aux années précédentes.

Grâce aux efforts de tous et au soutien de la municipalité, le club GV se porte bien.

Alain Devis, Président

# LA PAROLE AUX ASSOCIATIONS

## SIM - ÉCOLE INTERCOMMUNALE DE MUSIQUE

**D**e très nombreux élèves ont fait leur retour à la musique en septembre. Malgré l'absence de concerts et de moments musicaux à partager lors du printemps dernier, la motivation des 275 élèves, petits et grands, n'a pas été entamée et le SIM ne déplore qu'une légère baisse du nombre d'inscrits par rapport aux années précédentes.

Sous le soleil de septembre, les élèves de l'**École Marc Lentillon** ont pu profiter d'un concert donné par les professeurs du SIM, moment d'émotion et de plaisir dans une rentrée scolaire particulière. Et toutes les semaines, les classes de CP à CM2 bénéficient des cours d'Éducation Musicale assurés cette année par Marie-Noëlle Glaser. Ce sont 3h45 de musique en classe consacrées à plus d'une centaine d'enfants sur la commune de Jardin.

Une trentaine d'enfants de Jardin suivent également les cours de musique du SIM. L'apprentissage instrumental débute dès l'âge de 7 ou 8 ans pour tous les instruments : clarinette, flûte traversière, hautbois, guitare, guitare électrique, guitare basse, percussions, piano, saxophone, trombone, trompette, tuba, violon et violoncelle. Et cette année, c'est une classe de chant qui a ouvert, et déjà de nombreux enfants et adultes se sont inscrits.

Le SIM accueille également les enfants dès l'âge de 5 ans en cours d'Éveil Musical autour d'activités aussi variées comme le chant, l'évolution corporelle, le jeu sur des percussions.

La musique est une activité qui se partage, quel que soit l'instrument, et les élèves sont très vite initiés à jouer ensemble : petits ensembles instrumentaux, ensemble de cuivres, ensemble de clarinettes, ensemble à cordes, ensemble de guitares, ... mais aussi des orchestres, une chorale pour les enfants et les adolescents, et des ateliers rock-jazz.

À noter également que de plus en plus d'adultes s'inscrivent au SIM, soit des musiciens qui suivent les pas de leur enfant en reprenant des cours, soit des personnes totalement débutantes qui souhaitent se faire plaisir. Pourquoi pas vous ?

Les 20 professeurs du SIM disposent d'une solide expérience de l'enseignement, étant tous titulaires de diplômes pédagogiques délivrés par le Ministère de la Culture. Tous sont des musiciens confirmés, jouant pour la plupart dans des formations musicales prestigieuses, mais ils restent aussi très impliqués sur la vie musicale de la région viennoise, dans le cadre associatif ou autour d'événements musicaux importants.

En juin dernier, le concert de fin d'année du SIM devait avoir lieu à la salle Jean Monnet, mais les conditions ont fait que les élèves n'ont pu participer à aucun concert cette année. Nous espérons que l'année 2021 soit plus favorable et que le public sera au rendez-vous de ces moments que les élèves et les professeurs souhaitent partager avec le plus grand nombre d'entre vous.

**Christophe Rey, Directeur**



## CENTRE DE LOISIRS MUSICAL

**L**e Centre de Loisirs Musical a été organisé par Musicavi Nord Isère, sous l'égide de la Fédération Musicale de l'Isère (CMF38). Il s'est tenu du 6 au 24 juillet, au groupe scolaire de Jardin. Organisé dans des conditions difficiles, compte-tenu de la pandémie et des contraintes sanitaires inhérentes à cette dernière, nous avons pu recevoir 50 enfants. Merci aux parents qui nous ont fait confiance dans cette situation exceptionnelle. Le Centre est ouvert aux enfants musiciens à partir de 5/6 ans jusqu'à 15/16 ans ; nous acceptons les enfants non musiciens dans la limite des places disponibles.



### RAPPEL DES FONDAMENTAUX DU CENTRE DE LOISIRS MUSICAL

Pour les enfants musiciens, leur donner la possibilité de pratiquer la musique d'ensemble au sein d'un orchestre inter-instrumental constitué par les stagiaires musiciens et les amateurs. À noter que pour les stagiaires musiciens, il s'agit de leur donner envie de pratiquer la musique d'ensemble au sein d'orchestres divers et variés.

Pour les enfants non musiciens, leur donner la possibilité d'approcher la pratique musicale ; une chorale est créée avec la participation de tous les stagiaires, musiciens et non musiciens et de tous les animateurs. Notre but est de donner envie aux stagiaires non musiciens de rejoindre une École de Musique de leur choix afin de pouvoir pratiquer ensuite un instrument de musique. L'encadrement musical est assuré par des professionnels de la musique : professeurs de musique, chef de chœur et chef d'orchestre.

Un thème est défini, chaque année, par l'équipe d'encadrement, animateurs et professeurs de musique. Sur ce thème, un conte musical est créé par les stagiaires et les animateurs, avec une présentation publique unique (sous réserve de l'autorisation des services sanitaires).

Des concerts, des spectacles publics sont programmés chaque semaine. Pour la majorité des enfants, il s'agit de leur première prestation devant un public.

À noter qu'il s'agit de pratique musicale collective. Nous ne sommes pas structurés pour donner des cours de musique aux stagiaires, ce rôle étant dédié aux Écoles de Musique.

Toutes les activités d'un centre de loisirs sont pratiquées : travaux manuels, petits jeux, grands jeux...

Par ailleurs, chaque semaine une journée est réservée pour une sortie à la piscine de Saint-Romain-en-Gal (sous réserve de l'autorisation des services sanitaires).

Des sorties sont programmées et des intervenants extérieurs sont invités en fonction du thème choisi.

En juillet, nous avons eu le plaisir d'inviter au Centre **Rémi Bulot**, musicien professionnel et grand voyageur. Dans le cadre du thème 2020 : **Les Amériques**, Rémi Bulot est intervenu la première et la troisième semaine pour une conférence respectivement sur la Colombie et sur le Pérou.

**Nous sommes soutenus par le Conseil Départemental, les élus locaux, la municipalité de Jardin et nous tenons à remercier bien vivement tous les élus qui nous accompagnent et les personnes qui nous aident.**

Aujourd'hui, aucun de nous ne peut imaginer quelle sera la situation sanitaire au mois de juillet 2021 ! Toutefois nous allons anticiper et préparer à tous les niveaux le prochain Centre Musical qui se tiendra du 12 au 30 juillet 2021 au groupe scolaire de Jardin. Le moment venu, nous mettrons à disposition du public les dépliants qui indiqueront les conditions d'inscription.



**Jean-Pierre Martin, Organisateur**



## SOUS DES ÉCOLES



### Le Sou, c'est quoi ?

Une association à but non lucratif qui poursuit deux objectifs :

- ▶ Organiser des événements ludiques et festifs pour les enfants des écoles et leurs familles (spectacle de Noël, loto, braderie puériculture, carnaval, kermesse...).
- ▶ Permettre, notamment grâce à ces événements, de récolter des fonds destinés à financer les activités culturelles et sportives des enfants des écoles afin que celles-ci puissent être proposées gratuitement à tous les enfants.

L'année 2019/2020 fut marquée notamment par la crise sanitaire. Ainsi, seulement deux manifestations ont pu avoir lieu : la fête de Noël et le Loto. Ces deux manifestations ont remporté un franc succès, permettant ainsi d'assurer la bonne santé financière de l'association.

Cette bonne santé va nous permettre de participer au financement de sorties scolaires dans la mesure de ce qui est permis et selon l'évolution de la situation sanitaire. L'association a participé au financement de la classe verte prévue en 2020 dans le Vercors, à Rencurel, pour les classes de CE2-CM1-CM2. Malgré l'annulation de cet événement en 2020, nous espérons qu'il pourra avoir lieu en 2021. De plus, comme chaque année, le Sou des Écoles a offert les calculatrices collèges aux CM2.

Les enfants se mobiliseront aussi afin de récolter des fonds en organisant des ventes diverses.

Mi-octobre, nous avons reçu un don de 500 € de la part de l'association La Méditation Laïque en Pays Viennois, dont l'enseignante était Pascale Tua. Elle a été directrice de l'école de Jardin et nous a malheureusement quittés en 2020.

Nous remercions chaleureusement cette association pour sa générosité et rendons hommage à Pascale Tua, qui s'est tant investie auprès de nos enfants.



Pour cette nouvelle année, notre équipe s'est agrandie de nouveaux parents et reste toujours très motivée pour mener à bien nos manifestations dans la joie et la bonne humeur ! En cette période particulière, nous comptons nous adapter et nous réinventer pour maintenir autant que possible une vie associative et des rencontres !

Et pour bien commencer l'année 2021, nous vous invitons à une tombola qui aura lieu le mercredi 24 février en direct live via Facebook. Connectez-vous nombreux : de nombreux lots sont à gagner !

### AGENDA 2020/2021

(sous réserve de modification liée à la Covid-19)

- ▶ **Tombola** : 24 février (direct live Web)
- ▶ **Kermesse** : 26 juin (salle polyvalente)

**Camélia Météry-Magnard,**  
pour l'équipe du Sou

## RÉTRO MÉCANIQUE

Privé du désormais traditionnel « FESTIVAL » du mois de Juillet, pour les raisons évidentes de sécurité sanitaire, le club continue cependant à fonctionner, et d'accueillir de nouveaux membres.

Le rendez-vous mensuel (2<sup>ème</sup> dimanche du mois) est maintenu, Place du Lavoir, avec les mesures sanitaires appropriées, et attire chaque mois plus de visiteurs et de voitures anciennes, que nous vous invitons à découvrir.

L'atelier « mécanique » du club fonctionne tous les mercredis après-midi, et a fini de restaurer la **Renault JUVAQUATRE**, exposée chaque mois lors des rendez-vous mensuels, et devenue la « mascotte » du club.



Le club poursuit également ses sorties, et nos vieilles mécaniques ont encore parcouru les routes du Pilat, ou participé à l'animation du marché de Septème.

Le club a également manifesté sa solidarité avec les résidents et le personnel de la maison Ortis, par une distribution de mignardises, avec la participation du Comité de jumelage et de la boulangerie « Aux pains de Jardin ». Nous avons également prévu de participer au mouvement « Octobre Rose », mais l'épidémie a fait annuler ce projet.

De nouveaux événements, festifs ou caritatifs, se préparent pour 2021, pour faire vivre notre patrimoine roulant en participant à l'animation de notre village, et pourquoi pas, avec la participation d'autres associations.

**Marc Lamblin, Président**



# LA PAROLE AUX ASSOCIATIONS



## LA FNACA DE JARDIN

La FNACA de Jardin comprend une cinquantaine d'adhérents et 12 sympathisants. Sur l'année 2020, à cause de la Covid, aucune manifestation officielle n'a pu se dérouler.

Pour les manifestations 2021, si la situation sanitaire le permet, les prévisions sont les suivantes :

► Participations aux diverses commémorations officielles, du 19 Mars, du 8 Mai, et du 11 Novembre.

► En janvier, Galette des rois.

Pas de journée choucroute ou paëlla sur 2021 (l'âge des participants et le nombre peuvent poser des problèmes).

► En avril, repas tripes.

► En mai, sortie déjeuner au Grill de Villeneuve-de-Marc.

► En juin, le traditionnel méchoui reste toujours très apprécié.

► En septembre, un repas est prévu chaque année à la Croix de Mont-Vieux, au-dessus de Pélussin.

► En novembre, l'assemblée générale de la FNACA.

► En décembre, un repas de fin d'année.

Sans oublier le 2<sup>ème</sup> jeudi de chaque mois, où les adhérents apprécient de se retrouver autour d'un goûter pour discuter, jouer aux cartes belotes, tarots et parties de scrabbles.

**Denis Arnoux, Secrétaire**



## SECTION JUDO DE JARDIN

Pratiquer le judo à Jardin, c'est possible toute l'année. Et en plus, 2 cours d'essais gratuits possibles avant de s'engager !

Nous accueillons les enfants débutants ou confirmés à partir de 4 ans (nés en 2016), salle des Liesses, près du terrain de foot. Chaque saison depuis maintenant une vingtaine d'années, une quarantaine d'enfants s'initient à cet art complet et étonnamment moderne.



Au programme, enseignement ludique, apprentissage des chutes et des techniques de projections, participation à une mini-compétition avec médailles et goûter, et en fin de saison, l'acquisition de la nouvelle ceinture !

Le judo contribue au bon développement physique et intellectuel de l'enfant. De plus, les phases d'opposition répondent à son besoin de défoulement et lui permettent une bonne dépense physique dans un cadre sécurisé avec des règles de bonne conduite et de respect bien établies.

### HORAIRES DE COURS, LE JEUDI À LA SALLE DES LIESSSES :

- 17 h 45 - 18 h 45 : nés en 2016/2015/2014 (tous) et 2013 débutants.
- 19 h - 20 h : nés en 2013 confirmés et 2012/2011/2010 et avant (tous).

Cours dispensés par Cédric Ducolombier, professeur diplômé d'État.

**Patrick Sigismond, Entraîneur**



# Gedimat

*Au cœur de l'ouvrage.*

**Montagnat**

Route de Vienne  
38440 SAINT-JEAN-DE-BOURNAY  
**04 74 58 74 25**

**Vienne Matériaux**

Route de Beaurepaire  
38200 JARDIN  
**04 74 85 34 14**



# MGM sarl

**NEUF - RÉNOVATION**

**PLOMBERIE - CHAUFFAGE**

**POMPE À CHALEUR**

**ACCESSIBILITÉ - SALLES DE BAINS**

**04 37 02 04 33 - 06 28 23 33 98**

138, ch. d'Ortis - 38200 JARDIN

mgm.plombier@free.fr



## FC MOS3R

Le FC MOS3R regrette la fin prématurée de la saison due à la Covid, mais souligne l'excellent travail fourni par les éducateurs, dirigeants, arbitres du club. Il remercie les élus et partenaires (environ 180 sponsors) pour leur soutien, avec une mention spéciale pour les bénévoles, sans qui la vie d'un club ne serait pas possible, et les éducateurs des catégories U15 et U17 pour les résultats obtenus. Seul bémol : certains comportements sur et en dehors du terrain qui auraient pu mettre le club en difficulté.

Le bilan financier fait apparaître un solde positif de 14 000 € pour un budget de 150 000 € malgré la crise sanitaire, ce qui est un excellent indicateur de bonne gestion.

Au niveau sportif, les seniors, 3 équipes se maintiennent à leur niveau et l'équipe 3 accède au niveau supérieur en D2.

Les équipes jeunes se maintiennent chacune à leur niveau (mention spéciale pour l'équipe U15 pour sa première saison en ligue AURA) avec un excellent travail de formation effectué par les plus petits.

La démission de Chrystelle Raclet, dont la qualité du travail et de l'engagement ont été soulignés, entraîne une réorganisation avec la désignation de 3 co-présidents : Pascal Perrin (gestion administrative, financière et équipements), Manu Mendez (sportif et sponsoring), Hervé Vaudaine (communication et événementiel). Le bureau a été élargi à 18 personnes réparties en commissions pour partager la charge de travail sachant que le fonctionnement d'un club de plus de 350 licenciés représente un engagement bénévole de tous les instants pour assurer la pratique du football dans des conditions acceptables.

Lors de l'assemblée générale, Gilbert Drevon, 1<sup>er</sup> adjoint à Septème, a annoncé le lancement des travaux de réalisation du



terrain synthétique pour lequel toutes les communes assurent leur part de financement.

Erwann Binet et Patrick Curtaud, au nom du conseil départemental, principal financeur du terrain ont exprimé leur plaisir de voir ce projet se réaliser, et souligné les valeurs du sport et du bénévolat. De beaux tournois ont permis aux jeunes de se confronter à des équipes régionales qu'ils ne sont pas habitués à rencontrer.

À Jardin, le FC MOS3R propose chaque mercredi, de 14 h à 15 h 15, des entraînements pour les enfants de la commune de 6 à 10 ans. Une quinzaine d'enfants se retrouve chaque mercredi sous la responsabilité de Nathan Bourguignon (06 25 07 95 19) et Benoît Hurtier (06 65 10 91 52).

Le club souhaite renouveler la mise en place des actions école qui ont été stoppées par la Covid.

**Hervé Vaudaine, Co-président**



**Arc en ciel**

**PLÂTRERIE**                      **PARQUET FLOTANT**  
**PEINTURES (INT. EXT.)**                      **ET STRATIFIÉ**

**TOUS TYPES DE**                      **PONÇAGE ET**  
**REVÊTEMENTS MURAUX**                      **VITRIFICATION**  
**SPÉCIALISTE DÉGÂTS**                      **DE PARQUETS**  
**DES EAUX ET INCENDIE**                      **SOLS SOUPLES**

**Hériberto & Lucas**  
**Annicchiarico**

**Port. 06 80 73 71 13**  
Tél. 04 74 53 62 46  
Fax 04 74 31 97 00

**contact@arc-en-ciel.net**

21-23 rue de Bourgogne - 38200 Vienne

**JORLAND**  
*Assainissement*



➔ **CURAGE TOUTES FOSSES**  
➔ **INTERVENTION RAPIDE**

REVENTIN-VAUGRIS

**Tél. 04 74 78 35 13**  
**Port. 06 20 95 02 53**

Mail:  
jorland.assainissement@ebtrans.com

# LA PAROLE AUX ASSOCIATIONS

## COINCIDANCE

**E**t c'est reparti pour une rentrée 2020 sur les chapeaux de roue ! Après une année 2019-2020 un peu particulière, nous sommes heureuses de vous revoir pour cette rentrée 2020 même si nous avons su garder le contact pendant la période de confinement et post confinement grâce à la technologie ! C'est à distance, à travers les écrans que nous avons pu continuer les cours puis en extérieur dès le début du mois de juin !

### QUE PROPOSE NOTRE ASSOCIATION ?

De la danse pour les enfants et les adultes et des cours de fitness pour les adultes.

### QUI SONT NOS PROFS ?

- ▶ Zoé Tieffanauer pour la danse classique enfants et l'éveil des tous petits,
- ▶ Anne-Sophie Gaillard pour les cours de danse afro dès 4 ans,
- ▶ Loredana Sapinho (Lory) pour les cours de Piloxing, Pilâtes et cross training,
- ▶ Mathilde Carret pour les cours de Street Jazz.

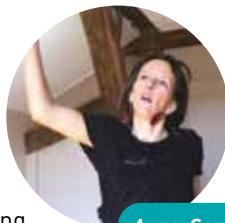
Zoé



Loredana



Anne-Sophie



Mathilde



### QUOI DE NEUF POUR CETTE RENTRÉE ?

Un cours d'éveil pour les petits le mercredi matin, un 3<sup>ème</sup> cours adultes en danse afro pour compléter.

### CÔTÉ BUREAU ?

Un énorme merci à Karine Beauquin et à Nathalie Faure pour tout ce qu'elles ont fait pour l'association ! Elles ont laissé leur place après une bonne dizaine d'années de bons et loyaux services... merci à elle ! Nous étions là pour vous accueillir au forum le 4 septembre (Christine, Véronique et Carine).



### À VENIR ?

Un nouveau site internet... mais en attendant suivez-nous sur Facebook ou sur le site de la mairie de Jardin qui est un excellent relais pour transmettre toutes les informations.

**Christine Paret, Présidente**



# ICC

**Isère Camping-Cars**  
Réparation et pose d'accessoires

861, route de Beaurepaire / D538  
F-38780 Eyzin Pinet  
GPS : 45.480744, 4.961193  
DMS : N 45° 28' 50.678"  
E 4° 57' 40.294"

Tél. 07 83 00 87 82

www.iserecampingcars.fr  
iserecampingcars@gmail.com



## ALPES POUR TOUS

**E**n famille ou entre amis, évadez-vous quelques jours au cœur d'un panorama grandiose.

Pour un week-end ou plus, venez prendre le temps de découvrir les magnifiques paysages des massifs de l'Oisans.

En lisière du Parc Naturel National des Écrins, au pied du col du Lautaret, l'Association Alpes Pour Tous vous accueille dans son Chalet du Combeynot, d'une capacité de 45 personnes, dans des chambres de 2 à 6 lits.

Une grande cuisine est à votre disposition, mais vous pouvez aussi choisir un séjour en pension complète ou demi-pension. Deux grandes salles vous accueillent au rez-de-chaussée pour les repas ou tous loisirs.

Vous pourrez pratiquer toutes les activités alpines :

► **En hiver**, le ski nordique (les pistes sont au pied du chalet), le ski de piste (station familiale du Chazelet à 15 minutes, Serrechevalier à 25 minutes, Les 2 Alpes à 40 minutes), ski hors-piste, Free-Ride aux Vallons de la Meije, Kite-surf au col du Lautaret (10 minutes), patinoire, ski de randonnée, cascade de glace, raquettes, parapente, chiens de traîneau, ...

  
Le Chalet du Combeynot  
- ALPES POUR TOUS -

► **En été**, la randonnée (tous niveaux, de la promenade à la haute montagne), Via Ferrata, Escalade, Alpinisme, VTT, Cyclisme sur route (cols mythiques du Lautaret, Galibier, Huez, Glandon, Croix de Fer, Ornon, ...), Parapente, Eau vive, Pêche, Tennis (à 100m), marche nordique, trail, ...

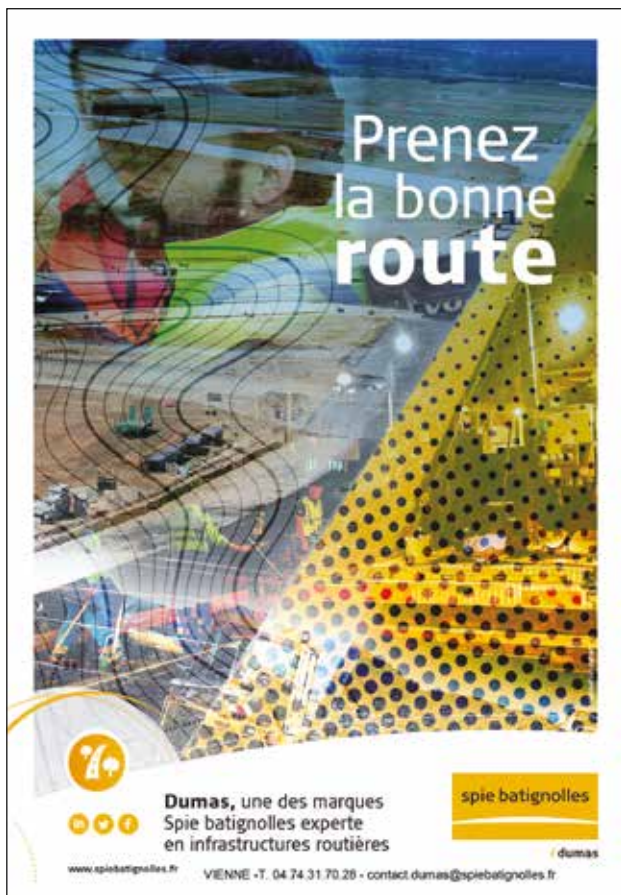
Les Thermes de Monétier-les-Bains (à 20 minutes) et leurs sources chaudes naturelles vous accueillent toute l'année.

Les membres de l'association sont fiers d'entretenir ce patrimoine, et font tout pour l'améliorer d'année en année.

Une remise est attribuée aux habitants de Jardin, contactez-nous via le site ou au 06 31 22 97 86.

Plus d'information sur [www.chaletcombeynot.fr](http://www.chaletcombeynot.fr)

Stéphane Guichard, Président



Prenez la bonne route

**7+**

**Dumas**, une des marques Spie batignolles experte en infrastructures routières

spie batignolles

dumas

[www.spiebatignolles.fr](http://www.spiebatignolles.fr) VIENNE - T. 04 74 31 70 28 - contact.dumas@spiebatignolles.fr



**SCTP EURL**

Stéphane Chapotot  
06 88 00 67 42

- Terrassement
- VRD
- Enrobé à chaud
- Maçonnerie
- Dallage - Pavage
- Enrochement
- Aménagements extérieurs

144, route des Terres Rouges  
38200 Saint Sorlin de Vienne

[sctp-eurl@orange.fr](mailto:sctp-eurl@orange.fr)

# LA PAROLE AUX ASSOCIATIONS



## LE COMITÉ DE JUMELAGE DE JARDIN

Une association qui a pour objectif de développer les rencontres et les échanges avec sa commune jumelle de Sainte-Flaive-des-Loups, en Vendée.

Aujourd'hui nous sommes 36 bénévoles qui par leur enthousiasme et leur volonté de voir se développer et perdurer le partenariat avec notre commune jumelle de Sainte-Flaive-des-Loups, donnent de leur temps pour faire du Comité de jumelage de Jardin un moteur à part entière de l'animation associative de la commune.

Fin octobre, nous avions prévu de nous rendre en Vendée pour assister au Vendée Globe. Ce projet a été annulé vu les conditions sanitaires.

Nous organisons en partenariat avec l'école de Jardin, les écoles de Sainte-Flaive-des-Loups, et celle de Prayssac (dans le Lot et jumelée avec les Vendéens), une rencontre virtuelle pour suivre cette course mythique sur internet avec **Virtual Regatta**.

Nos amis Flavois désiraient nous rendre visite pour les illuminations du 8 décembre. Cette visite a été aussi annulée suite à la situation sanitaire.

### NOS PROJETS

► **Le dimanche 31 janvier**, nous avons programmé un thé dansant de 14h à 18h avec le groupe musical « Phil' Musette ». Ambiance assurée !! Tous les Jardinnois sont amicalement invités.

► **Au printemps** nous prévoyons un **Loto** avec de très nombreux lots.

Bien entendu des informations plus précises seront données le moment venu pour chacune de ces opérations qui, pour certaines,

nous permettent de récolter des fonds pour acheter du matériel ou financer en partie les déplacements ou l'accueil de nos jumeaux. Il faut cependant savoir que **les membres du Comité de jumelage accueillent et hébergent bénévolement nos amis vendéens et financent sur leurs deniers les voyages qu'ils effectuent.**

Outre toutes ces opérations de rencontre et de communication, nécessaires à la dynamique de notre association, les membres du Comité de jumelage, avec l'aide des élus qui siègent en son sein, œuvrent activement à la recherche d'une 2<sup>ème</sup> commune européenne qui souhaiterait, comme nous, fonder un jumelage. Des contacts étaient en cours avec la Commune de Biévène en Belgique. Nous avançons sur ce projet et sommes restés liés avec cette commune pendant la pandémie. Plusieurs rencontres programmées ont dû être annulées. Nous espérons que 2021 nous permettra de conclure ce projet.

36 bénévoles, c'est bien, mais si, comme nous, vous souhaitez faire vivre notre village et participer aux rencontres et échanges qu'ils soient culturels, sportifs ou autres avec notre commune jumelle de Saint-Flaive-des-Loups et bientôt (nous l'espérons) Biévène... **REJOIGNEZ-NOUS !!**

Réunion mensuelle le deuxième mardi du mois à 19h salle des associations.

### COTISATION ANNUELLE

► 12 € par personne

► 20 € pour un couple

**Danielle Lombard, Présidente**



## CHARPENTE - COUVERTURE - ZINGUERIE

Rénovation Réparation Entretien  
Isolation des combles et ITE

Anthony BIDAUD

☎ 06 21 24 64 13



E-E172767

St Anne sur Gervonde [ab2c@outlook.fr](mailto:ab2c@outlook.fr)

## NATURE RAND'EAU HAUT OH !

**N**ature Rand'Eau Haut Oh ! est fière d'avoir obtenu la certification délivrée par la Fédération Sportive et Culturelle de France (FSCF) à laquelle elle est affiliée. Cette certification démontre l'engagement de l'association pour assurer un accueil adapté aux différents publics et garantir une qualité d'encadrement et de sécurité aux adhérents.

Nature Rand'Eau Haut Oh ! propose une vingtaine de sorties dans l'année, randonnées pédestres ou raquettes selon la saison, essentiellement en montagne. Au-delà de la pratique d'une activité physique sport-santé, la découverte de l'environnement, du patrimoine culturel et gastronomique, sont aussi au rendez-vous. On peut citer par exemple le repas à l'Auberge de la Molière lors d'une sortie raquettes, et la visite de la ferme des Rapilles pour l'achat du fameux bleu du Vercors-Sassenage.

Si vous avez des fourmis dans les jambes et soif de découverte, alors n'hésitez pas à venir faire un essai !

Voici nos prochaines dates

- ▶ 24 janvier,
- ▶ 7 et 28 mars,
- ▶ 9 et 30 mai,
- ▶ 11 juillet,
- ▶ 14 février,
- ▶ 18 avril,
- ▶ 20 juin,
- ▶ 29 août.



**Murielle Livrieri, Secrétaire**



## LE TRAIT D'UNION

**L**e Trait d'Union compte 65 adhérents. Nous nous réunissons les premiers et derniers jeudis du mois, dans la salle associative, pour jouer, discuter, prendre le goûter. Nous organisons aussi des sorties, des repas au restaurant et des moments festifs pour les anniversaires, Noël...

Cette année, nos réunions ont été suspendues en raison de la Covid, mais nous espérons pouvoir bien vite nous retrouver. Un programme a été établi, sous réserve du contexte sanitaire. Nous invitons bien sûr les nouveaux retraités à nous rejoindre.

- ▶ **28 janvier, 14 h** : Assemblée générale, salle associative
- ▶ **3 avril, 13 h 30** : concours de belote, salle polyvalente
- ▶ **22 avril, 12 h** : repas interclubs, salle polyvalente
- ▶ **5 septembre, 14 h** : thé dansant, salle polyvalente
- ▶ **17 octobre, 14 h** : loto, salle polyvalente
- ▶ **16 décembre, 12 h** : repas de Noël, salle associative

**Christian Livio, Président**



# LA PAROLE AUX ASSOCIATIONS

## À TOUR DE RÔLE

**S**i l'année 2020 a été bien particulière pour tout le monde de la culture, À Tour de Rôle n'a pas été épargné. Avec une seule représentation en janvier 2019, une furieuse envie de retrouver les planches a envahi l'équipe.

Et durant cette période de disette, nous ne sommes pas restés inactifs puisque les répétitions (un peu frustrantes) via internet ont été assurées toute la saison. Nous attendons donc avec impatience la réouverture des portes pour vous présenter des spectacles pleins d'humour. Voilà de quoi vous divertir !

Nous espérons vous accueillir nombreux pour passer un excellent moment, soutenir la création, le monde associatif (et il en a besoin !) et partager des moments de convivialité.

Au bonheur de vous retrouver.

### POURQUOI JE FAIS DU THÉÂTRE...

À l'ère où la communication numérique prend le pas, chacun oublie l'intérêt d'une communication orale bien maîtrisée. Un entretien d'embauche, une intervention en réunion, en public ou même simplement au sein d'un groupe d'amis et voilà le filtre de l'écran disparu et les difficultés qui s'affichent.

Une solution simple et ludique s'ouvre alors à tout un chacun pour faciliter ses échanges : le théâtre !

Le théâtre permet de développer la confiance en soi et en l'autre : jeux et exercices d'improvisation permettent peu à peu d'apprendre à croire en soi et en sa valeur, à ne pas se laisser déstabiliser par le regard de l'autre, à faire confiance et à renouer des liens. Et bien souvent le mot même de théâtre effraye « *je ne peux pas me montrer en public* », « *je ne saurai jamais mon texte !* » voilà bien des maux et des mots remplis d'à priori que l'on entend.

Faire du théâtre ne se résume cependant pas à réciter un texte ou à imiter un personnage. L'essentiel est ailleurs : dans le travail

sur la présence et l'écoute, l'expression corporelle, la force de l'imaginaire, la libération des émotions, le retour à l'expression spontanée...

Pratiquer le théâtre consiste donc à s'adonner à une multitude d'exercices et de jeux qui développent de nouvelles facultés et qui font du théâtre, par la même occasion, un formidable outil pour l'épanouissement des individus et l'éducation des citoyens.

Il permet un rapport ludique et dédramatisé au langage et aux émotions ainsi que des outils pour travailler l'écoute, la mémoire et la concentration.

Depuis 1999, la compagnie À Tour de Rôle propose plusieurs choix d'activités encadrées par Isabelle Royer, metteur en scène professionnelle, gage de qualité et de sérieux (et oui ! la comédie c'est sérieux !).

- ▶ Pour les plus jeunes, **dès 8 ans**, ils se retrouvent à l'**Espace Associatif de Jardin**, le mercredi de 17h à 18h30 et de 18h30 à 20h. Ils créent chaque année leur propre spectacle.
- ▶ Dès **17 ans** vous pouvez rejoindre le **Groupe d'Improvisation et d'Animation Théâtrale** composé de passionnés qui n'ont qu'une envie : se faire plaisir sur scène ! Ils proposent plusieurs spectacles dans l'année : match d'improvisation, théâtre de rue, spectacle jeune public... au gré du groupe ! La convivialité est toujours au rendez-vous !

Chaque semaine, ils se retrouvent au Mas des Prés à Pont-Évêque, le vendredi de 20h30 à 22h30.

Et pour permettre à un grand nombre de bénéficier de cette activité nous maintenons un tarif de cotisation très bas, avec possibilité de faire des séances d'essai avant l'inscription.

<http://atourderole.wixsite.com/atourderole38>

<https://www.facebook.com/A-Tour-de-Rôle>

Patrice Ambrosioni, Président





# ÉTAT CIVIL 2020

## NAISSANCES

DA FONSECA <b>Tiago</b>	11 juin
DURANTON <b>Olivia</b>	17 février
GUÉNON <b>Dario</b>	16 octobre
MANARDO <b>Timéo</b>	17 août
MANDICA <b>Rose</b>	31 janvier
PAQUET DAVID <b>Naomi</b>	18 juin
SINICOLA RODIN <b>Alba</b>	18 juin



## MARIAGES

BEZEGHICHE Soraya et MELLIER François-Xavier	11 janvier
BURTIN Violaine et FOURCADE Jérôme	31 octobre
CHAUVIN Sandra et KONINCKS Mickaël	26 septembre
DEGOUTE Elodie et GRONDIN Amandine	10 octobre
FILLIAT Julie et MENCIEUX Marlène	5 septembre
GLODAS Amandine et FERJAOUI Morad	29 août
MAS Audrey et PETIT Jérémy	12 septembre

## DÉCÈS

ALLOUCHE Richard	21 janvier
ANTONELLI Maria, née SPIRITI	31 mai
APRILE Marcelle, née SOUCHE	25 octobre
BALVERDÉ Huguette (COPET)	7 novembre
BARDEL Irène, née BARTHÉLEMY	20 septembre
BARRULL André	19 février
BERTHIER Jeanne, née CHARRETON	16 novembre
BOUCHER Éliane, née DUPRÉ	22 janvier
BOUTON Camille, née PERROT	12 mai
BUISSON André	29 octobre
CATALDI Pascaline, née VELLA	7 octobre
CHARRÉRARD Roger	8 octobre
CHAVASSIEUX André	28 février
CHAVRIER Georges	12 mai
CHERRO François	16 septembre
CHIN Frédéric	4 juin
CODOGNO Jean	16 octobre
COLLET Jeannine, née SERPE	24 février
CONSTANTIN Pierre	31 octobre
COPET Huguette, née BALVERDÉ	7 novembre
COSTER Christiane, née LE BARS	28 mai
DHAEN Michel	24 mars
DREVET Camille	9 août
DREVON Marie Élise (GINET)	28 juin
DURIF Georges	21 décembre
EYMIN Jeanne, née MARTEL	12 novembre
FAURE Rémy	19 juillet
FERMÉ François	21 juillet
FOURNIER Irène, née ROBIN	7 décembre
FRICHEMANN Huguette, née AURAME	2 juillet
FORAY Paul	2 juillet
GABRIEL Henriette, née VALANCIN	4 novembre
GAGET Paulette, née BELOEIL	28 décembre



GENEVÈS Simone née SOMMER	21 février
GEOFFRAY Gérard	15 janvier
GOURDANT Pierre	20 janvier
GUINET Janine, née VAUDECRANNE	16 avril
JEAN Gilbert	20 octobre
LARUE Micheline, née BAILLOU	3 novembre
LE FUR Anna, née LE BRUSQ	5 novembre
LE ROI Michel	19 octobre
LE ROUX Jeannine, née REZÉ	4 avril
MANCEAU Marie, née BRUYÈRE	10 février
MERCIER Marguerite	27 décembre
MILLE Élisabeth, née DUBEUF	13 janvier
MURARD Norbert	8 mars
PALAYER Jean-Paul	22 avril
PIEROTTI Gisèle, née FLOUS	31 octobre
RIGAUDIE Madeleine, née BUGE	2 novembre
ROUCHIER Louis	22 décembre
RUFFIEN Alfred	16 novembre
SEUX Jean-Marie	23 février
SOULARD Robert	5 novembre
TAINT Marcelle, née CARCEL	12 mai
THAIZE Georges	8 novembre
TILLIER Chantal, née FLORENT	6 avril
TILLET Georgette, née PICARD	30 octobre
TOUCHEBEUF Marguerite, née SIMON-PERRET	26 octobre
TOURNIER Ginette, née GÉRARD	4 septembre
ULUDAG Ilyas	13 juin
VALDENNAIRE Jean	2 novembre
VANEL Joseph	8 novembre
VANEL Thérèse, née CHAVASSIEUX	20 novembre
VILLON René	9 octobre
VINARD Michèle, née GUINOT	3 novembre
VINCENDON Gilles	6 septembre



# LES ASSISTANTES MATERNELLES ET / OU FAMILIALES AGRÉÉES

INFORMATIONS COMPLÉMENTAIRES AU POINT INFO MODE DE GARDE : 04 27 87 80 00

► **ALLAMANCHE Angélique**

933, route de Collonge  
Tél. 06 84 79 72 07

► **BEAUBOUCHEZ (NURY) Christine**

1229, route de Saint Sorlin  
Lot. La Tour de Montléant  
Tél. 04 74 85 76 39

► **BEKKAI (NEZZAR) Rezaka**

1638, avenue Jean Monnet  
Tél. 06 63 14 94 85

► **CASAS-HERLUISON (FOURNIER) Maryse**

6, lot. Les Résidences du Stade  
Montée de la Vieille Église  
Tél. 04 74 53 59 06

► **CORDIER (TOKTASYAN) Nicole**

269, voie de l'Europe  
Tél. 04 74 85 21 91

► **CROS (BOUTILLOT) Héléne**

122, montée de la Bastide  
Tél. 09 62 28 56 78

► **CROZE (CROZE) Huguette**

87, montée de la Bastide  
Tél. 04 37 02 00 58

► **DERORY (RAZAFIVÉLO) Marie Simone**

28, montée de la Piconnière  
Tél. 04 74 85 78 57

► **GENSANE (BOURLETTE) Nadine**

94, chemin des Fenaisons  
Tél. 04 74 85 62 49

► **HOPP (BUACHAN) Sureerat**

373, route de la Revollat  
Tél. 06 89 28 31 49

► **LONGÈRE (DARGERÉ) Isabelle**

500, rue des Anciens Combattants  
Tél. 06 73 91 48 37

► **LYON BELAID (BELAID) Sonia**

406, chemin du Brut  
Tél. 04 74 16 88 41

► **MONAN Véronique**

94, route de Bérardier  
Tél. 06 75 58 04 92

► **NICAISE (BASSET) Martine**

901, montée de la Vieille Église  
Tél. 06 68 44 52 17

► **URGAN (ALAGOZ) Miyase**

2590, route de Saint Sorlin-de-Vienne  
Tél. 04 74 57 07 14

► **VAUJANY Sophie**

855 D, montée de la Vieille Église  
Tél. 06 09 59 63 10

## NUMÉROS UTILES

### SERVICES D'URGENCES

Médecin-régulateur : 0810 15 33 33

Pompiers : 18

Samu : 15

Police : 17

Centre anti-poison de Lyon : 04 72 11 69 11

Secours Européen : 112



► **MAIRIE**

1, place de la Mairie - 38200 Jardin

**Ouverture au public :**

Lundi de 8h30 à 12h

Mardi de 13h30 à 17h30

Mercredi de 8h30 à 12h

Judi de 8h30 à 12h

Vendredi de 13h30 à 17h30

E.mail : [mairie@mairie-jardin.fr](mailto:mairie@mairie-jardin.fr)

Tél. 04 74 31 89 31 - Fax : 04 74 31 89 30

Site internet : <http://mairie-jardin.fr>

Page Facebook : **Facebook Mairie Jardin**

► **BIBLIOTHÈQUE**

Tél. 04 74 85 66 10

Email : [bibliotheque@mairie-jardin.fr](mailto:bibliotheque@mairie-jardin.fr)

► **SALLE JEAN MONNET**

Tél. 04 74 31 89 38

► **RESTAURANT SCOLAIRE**

Tél. 04 74 31 89 37

► **GARDERIE SCOLAIRE**

Tél. 04 74 31 89 32

► **ÉCOLE MATERNELLE**

Directrice :

Anne Delafraye

Tél. 04 74 31 89 36

► **ÉCOLE ÉLÉMENTAIRE**

Directeur :

Cyril Locolas-Rio

Tél. 04 74 31 89 35



# NUMÉROS UTILES

RETROUVEZ LA LISTE ACTUALISÉE SUR LE SITE INTERNET : [HTTP://MAIRIE-JARDIN.FR](http://MAIRIE-JARDIN.FR)

## ► SERVICE DES EAUX CHOLTON

La Madeleine - 69440 Saint-Maurice-sur-Dargoire  
Tél. 04 77 29 61 10  
[cholton@choltonserp.com](mailto:cholton@choltonserp.com)

## ► ENEDIS dépannage

Tél. 09 726 750 38

## ► G.R.D.F. dépannage

Tél. 0 800 47 33 33

## ► S.N.C.F

Renseignements, réservations  
Tél. 09 69 32 21 41

## CONSEIL DÉPARTEMENTAL DE L'ISÈRE

### ► Maison du Département

3, quai Frédéric Mistral BP 222 - 38 217 Vienne Cedex  
Tél. 04 74 87 93 00

## SERVICES MÉDICAUX / PARAMÉDICAUX

### CABINET MÉDICAL

#### ► Docteurs Olivier STOECKEL & Jérôme BOEUF

Place Michel Petrucciani - Bérardier  
Tél. 04 74 85 46 26 (Sur rendez-vous)

## MÉDECIN

### ► Docteur Sophie BERTHIER

40, route de Bérardier  
Tél. 04 74 48 24 39 (Sur rendez-vous)  
Du lundi au vendredi 9 h 00 - 19 h 00,  
samedi 9 h 00 - 12 h 00

## PHARMACIE

### ► Caroline VEBAMBA

Place Michel Petrucciani - Bérardier  
Tél. 04 74 31 66 36  
Du lundi au vendredi 9 h 00 - 12 h 15 / 14 h 30 - 19 h 15

## CABINETS INFIRMIERS

### ► Mélissa STARZYNSKI

### ► Marie-Anne BERTHIER

Place Michel Petrucciani - Bérardier  
Soins à domicile - chimiothérapie  
Tél. 04 74 58 13 47  
Soins au cabinet :  
Lundi, mardi, mercredi, jeudi, vendredi :  
16 h 30 - 17 h 00  
Mardi 6 h 45 - 9 h 00

### ► Mylène LIPONNE

### ► Magali ROCHAS

### ► Marion BOURDIER

45, route de Bérardier  
Soins à domicile  
Tél. 06 11 91 32 22  
Courriel : [myleneliponne@live.fr](mailto:myleneliponne@live.fr)

## INFIRMIÈRE LIBÉRALE

### ► Isabelle DESROCHES

Soins à domicile  
Tél. 07 61 70 91 74

## INFIRMIERS LIBÉRAUX

### ► Tom FARRE

### ► Nicolas ARNAUD

1, place du Platane  
Soins à domicile  
Tél. 06 70 91 30 63  
[cabinet.farre.arnaud@gmail.com](mailto:cabinet.farre.arnaud@gmail.com)

## CABINET DENTAIRE

### ► Danièle DURIEUX-CELARD

### ► Jean-Paul VANDEWALLE

Place Michel Petrucciani - Bérardier  
Tél. 04 74 85 58 10 (Sur rendez-vous)  
Du lundi au vendredi  
9 h 00 - 12 h 00 / 14 h 00 - 18 h 30  
Service d'urgence dentaire les dimanches  
et jours fériés 9 h 00 - 11 h 00  
Tél. 04 74 31 32 62

## MAISON DE RETRAITE

### ► Korian « Villa Ortis »

290, montée de Bastide  
Tél. 04 74 78 38 00

## PSYCHOLOGUE

### ► Isabelle BRUMENT CATARINETTI

Place Michel Petrucciani - Bérardier  
Tél. 07 61 39 50 69 (Sur rendez-vous)

## OSTÉOPATHE

### ► Olivier BLANC DENOLLY

Place Michel Petrucciani  
Bérardier  
06 43 14 94 58  
Du lundi au vendredi 7 h 00 - 20 h 00  
(Sur rendez-vous)

## KINÉSITHÉRAPEUTE

### ► Martin FAYARD

Place Michel Petrucciani - Bérardier  
Tél. 04 74 87 10 92 ou 06 63 99 07 43  
Du lundi au vendredi 8 h 00 - 12 h 00 / 14 h 00 - 19 h 00  
(Sur rendez-vous)  
Soins à domicile lundi, mercredi  
et vendredi 8 h 00 - 12 h 00

## INSTITUT TAI YIN

### ► Jeffrey ROUSSEL

45, route de Bérardier  
Tél. 06 48 67 29 18  
Acupuncture, massage Tuina, Qi gong,  
Diététique, Taiji Quan King Fu

**MADAME ET MONSIEUR FESTIVITÉS  
ONT PRIS UNE ANNÉE SABBATIQUE !**

Partis pour un périple autour du monde  
ils ne seront pas de retour  
pour la Cérémonie des Vœux du Maire,  
ni pour la Galette des Rois !

Ils sont priés de rentrer au plus vite  
pour renouer avec les lotos, les matinées  
gourmandes et les temps conviviaux !

Il sera toujours temps, cet été, de tester le sapin  
sur la plage et Noël en maillot de bain !

En attendant de peaufiner  
votre bronzage...  
Prenez soin de vous...  
Prenez soin de nous !



**BONNE ANNÉE 2021**